

<b>CYNGOR SIR YNYS MÔN</b>	
<b>Adroddiad i:</b>	<b>Pwyllgor Gwaith</b>
<b>Dyddiad:</b>	<b>20/03/17</b>
<b>Pwnc:</b>	<b>Cynnig i barhau'r trefniant o ddarparu'r Gwasanaeth Polisi Cynllunio ar y Cyd ar gyfer Cyngor Sir Ynys Môn a Chyngor Gwynedd am 5 mlynedd bellach (2017-2022)</b>
<b>Aelod(au) Portffolio:</b>	<b>Y Cyng. Richard Dew Y Cyng. Ieuan Williams</b>
<b>Pennaeth Gwasanaeth:</b>	<b>Dylan J. Williams</b>
<b>Awdur yr Adroddiad:</b> Rhif Ffôn: E-bost:	<b>Dylan Williams, Pennaeth Rheoleiddio a Datblygu Economaidd 2499 <a href="mailto:dwxpl@ynysmon.gov.uk">dwxpl@ynysmon.gov.uk</a></b>
<b>Aelodau Lleol:</b>	<b>Mater i'r ynys gyfan</b>

<b>A – Argymhelliad/Argymhellion a Rheswm/Rhesymau</b>
<p>Cymeradwyo'r cynnig i barhau'r trefniant o ddarparu'r Gwasanaeth Polisi Cynllunio ar y Cyd ar gyfer Cyngor Sir Ynys Môn a Chyngor Gwynedd am 5 mlynedd bellach.</p> <p>Rhoi'r awdurdod i Uwch Swyddogion Adran Rheoleiddio a'r Adran Gyfreithiol, i adolygu a chytuno ar gyntundeb cydweithio newydd i ymestyn y cyfnod cydweithio i gynnwys:</p> <p style="text-align: center;"><b>1. Adolygu a chytuno ar drefniadau gweinyddu, gweithredu a rheoli'r Uned Polisi Cynllunio ar y Cyd;</b></p>

<b>B – Cefndir a pa opsiynau eraill wnaethoch chi eu hystyried a beth oedd eich rhesymau dros eu gwrthod ac/neu ddewis yr opsiwn hwn?</b>
<p>Cytunodd Pwyllgor Gwaith Cyngor Sir Ynys Môn a Bwrdd Cyngor Gwynedd i gydweithio i ddarparu Gwasanaeth Polisi Cynllunio ar y Cyd yn ôl ym Mehefin 2010, pryd cytunwyd y canlynol:</p> <ul style="list-style-type: none"> <li>i) Bod Uned Polisi Cynllunio ar y Cyd yn cael ei sefydlu i ddarparu Gwasanaeth Polisi Cynllunio ar gyfer Awdurdodau Cynllunio Lleol Ynys Môn a Gwynedd.</li> <li>ii) Bod Bwrdd Prosiect ar y Cyd yn cael ei sefydlu i arolygu gwaith yr Uned.</li> <li>iii) Bod yr Uned yn dechrau gweithio ar un Cynllun Datblygu Lleol sengl ar gyfer Awdurdodau Cynllunio Lleol Ynys Môn a Gwynedd.</li> <li>iv) Bod Panel Cynllun Datblygu Lleol ar y cyd yn cael ei sefydlu i lywio'r gwaith o gynhyrchu Cynllun Datblygu Lleol ar gyfer y ddau Awdurdod.</li> <li>v) Bod Pwyllgor Polisi Cynllunio ar y Cyd yn cael ei sefydlu fel corff trawsffiniol ar gyfer cymryd penderfyniadau</li> <li>vi) Bod Pennaeth yr Adran Reoleiddio a Phennaeth yr Adran Democratiaeth a Chyfreithiol yn derbyn awdurdod i weithredu i), ii), iii), iv) a v).</li> </ul>

Lluniwyd cytundeb cydweithio er mwyn gweithredu ar benderfyniad y ddau Gyngor, gyda chyfnod y cytundeb ynghlwm a'r gwaith o baratoi Cynllun Datblygu Lleol ar y Cyd ar gyfer ardaloedd y ddau Awdurdod Cynllunio (ddim yn cynnwys ardal Awdurdod Parc Cenedlaethol Eryri). Mae'r cytundeb cyfredol felly'n nodi bod y trefniadau cydweithio yn parhau nes bod y CDLI ar y cyd yn cael ei fabwysiadu, neu tan 31 Rhagfyr 2017 (pa un bynnag oedd y cynharaf), oni bai bod y ddau Awdurdod Cynllunio Lleol yn cytuno i'w hymestyn. Nodir ein bod ar hyn o bryd yn gobeithio y bydd y ddau Gyngor mewn sefyllfa i fod yn ystyried mabwysiadu CDLI yn ystod Mehefin / Gorffennaf 2017 yn ddibynnol ar ddyddiadau cyfarfodydd y Cynghorau Llawn (Gweler Atodiad 1 : Amserlen a Chamau'r CDLI).

### **Pam sefydlwyd y Gwasanaeth Polisi Cynllunio ar y Cyd?**

1. Wrth ystyried y cyfiawnhad dros gydweithio yn wreiddiol roedd y ddau Gyngor yn gytûn bod nodweddion oedd yn debyg yn y ddau Awdurdod o ran darpariaeth gwasanaeth polisi cynllunio. Roedd hyn yn fwyaf amlwg o ran swyddogaethau'r gwasanaethau polisi, y materion allweddol ynghylch swyddogaethau'r gwasanaeth, cyswllt cwsmeriaid, cymeriad yr ardaloedd a'r prif heriau roedd y ddau Awdurdod yn eu hwynebu (e.e. datblygiadau sylweddol megis Wylfa Newydd ac ati) wrth baratoi Cynllun Datblygu Lleol, sef prif faes gwaith.
2. Edrychwyd ar sawl senario posib ar gyfer beth fuasai'r trefniant cydweithio fuasai'n debygol o ddod a'r buddion mwyaf i'r ddau Awdurdod. Cytunwyd mai'r opsiwn oedd yn dod a'r buddion mwyaf oedd creu Uned Polisi Cynllunio ar y Cyd (gyda Chyngor Gwynedd fel Awdurdod Cynhaliol ar gyfer yr UPCC), gan gychwyn ar y broses o baratoi un Cynllun Datblygu Lleol ar y Cyd ar gyfer ardaloedd y ddau Awdurdod Cynllunio Lleol. Roedd yr achos busnes ar y pryd yn cynnwys rhesymau cynllunio ac ariannol dros y dull yma o gydweithio gyda'r buddion yn cynnwys:
  - a) Rhannu gwybodaeth arbenigol
  - b) Cyfleoedd datblygu gyrfa
  - c) Cynhyrchu gwasanaeth cadarnach
  - d) Cynyddu hyblygrwydd adnoddau staff a defnyddio staff yn fwy effeithiol
  - e) Cynllunio ar lefel fwy strategol ac integreiddio polisiâu trawsffiniol
  - f) Symleiddio, llyfnhau a gwella trefniadau cyswllt gyda chwsmeriaid ac felly gwella gwasanaeth i gwsmeriaid
  - g) Rhannu costau, gwneud y defnydd gorau o adnoddau ac arbed costau i'r ddau Gyngor
  - h) Rhannu gweledigaeth ar gyfer y Cynllun Datblygu Lleol
  - i) Rhannu ymchwil ar gyfer y gwaith Cynllun Datblygu Lleol
  - j) Cyfuno gwybodaeth ac ymdrechion i roi rhagor o rym i ddadleuon er mwyn cyrraedd amcanion cyffredin (e.e. tai i bobl leol, materion ieithyddol)
  - k) Mynd i'r afael yn llawn â'r materion ynghylch cadernid y Cynllun Datblygu Lleol
  - l) Gallu paratoi Cynllun Datblygu Lleol cadarn
3. Paratoi Cynllun Datblygu Lleol yw prif allbwn gwaith gwasanaeth polisi cynllunio ac mae'n ofyn statudol ar bob Awdurdod Cynllunio i baratoi Cynllun. Mae'n broses sydd angen arbenigedd eang, peth gwaith comisiynu allanol ac archwiliad cyhoeddus tuag at diwedd y broses.

4. Paratoi CDLI yw'r elfen fwyaf costus o waith gwasanaeth polisi cynllunio, ac ar y pryd, gan edrych ar gostau comisiynu gwaith ymchwil ac archwiliadau cyhoeddus mewn Awdurdodau eraill, rhoddwyd amcan gost o tua £250,000 y flwyddyn (ddim yn cynnwys costau staff) i baratoi un Cynllun Datblygu Lleol. Gwnaethpwyd gwaith proffilio gwariant posib ar y broses paratoi CDLI oedd yn darogan y buasai cost paratoi 2 Gynllun (1 i Cyngor Sir Ynys Môn ac 1 i Gyngor Gwynedd) yn costio tua £1.9 miliwn, gydag un Cynllun ar y Cyd yn cael ei baratoi gan Uned Polisi Cynllunio ar y Cyd, yn costio tua £1.3 milwn. Ar sail y gwaith proffilio a gafodd ei wneud cyn cychwyn y broses, roedd hyn golygu y buasai'r ddau Awdurdod yn arbed costau o tua £600, 000 rhyngddynt yn sgil y trefniant cydweithio.

### **Beth yw pwrpas y UPPC a'r Pwyllgor Polisi Cynllunio ar y Cyd?**

Pan grëwyd yr UPCC ar y cyd roedd yr Uned yn cynnwys 12 aelod o staff a phwrpas yr UPCC oedd **'hwyluso datblygu cynaliadwy, cyfrannu at adfywio cymdeithasol ac economaidd yn ogystal â chreu amgylchedd o'r safon uchaf sy'n hygyrch i bawb, drwy reoli'r defnydd o dir ac adeiladau'**. Gellir crynhoi prif ddyletswyddau'r UPCC fel a ganlyn:

- a) Cynhyrchu Cynllun Datblygu Lleol sengl ar gyfer Ardaloedd Cynllunio Lleol Cyngor Sir Ynys Môn a Chyngor Gwynedd
- b) Monitro Cynllun Datblygu Unedol Gwynedd sydd wedi'i fabwysiadu.
- c) Cynhyrchu Canllawiau Cynllunio Atodol.
- d) Darparu cyngor arbenigol (gan gynnwys cyngor ar geisiadau cynllunio, cynigion, materion gorfodaeth ac apeliadau) ac ymatebion ymgynghori ar faterion polisi cynllunio i'r ddau Awdurdod, sefydliadau allanol a'r cyhoedd yn gyffredinol.
- e) Cynnal Arolygon o Argaeledd Tir ar gyfer Tai bob blwyddyn.
- f) Cyfrannu at gynhyrchu Briffiau Datblygu a Strategaethau Datblygu ar gyfer y ddau Awdurdod

Mae'r UPPC yn atebol i'r Pwyllgor Polisi Cynllunio ar y Cyd a grewyd fel rhan o'r cytundeb cydweithio, ac sydd yn cynnwys 14 Cynghorydd (sef 7 yr un o'r ddau Gyngor). Rôl y Pwyllgor Polisi Cynllunio ar y Cyd yw:

- a) Cytuno a chwblhau'r CDLI ar y Cyd Adneuol ar gyfer Ynys Môn a Gwynedd.
- b) Cytuno a chwblhau'r adroddiadau ar yr ymatebion i'r ymgynghoriadau a (lle bo'n briodol) newidiadau i'r CDLI ar y Cyd Adneuol ar gyfer Ynys Môn a Gwynedd.
- c) Mabwysiadu Canllawiau Cynllunio Atodol mewn perthynas â CDLI ar y Cyd Ynys Môn a Gwynedd.
- d) Derbyn a chytuno adroddiad yr Arolygydd Cynllunio.
- e) Bod yn gyfrifol am fonitro ac adolygu CDLI ar y Cyd ar gyfer Ynys Môn a Gwynedd.

Mae yna hefyd Banel Cynllun Datblygu Lleol ar y Cyd sy'n cynnwys yr un Cynghorwyr sy'n perthyn i'r Pwyllgor Polisi Cynllunio ar y Cyd. Ei rol yw ystyried dogfennau drafft ac sydd wedi cyfrannu at ddatblygu'r CDLI ar y Cyd.

### **Asesiad o'r trefniant cydweithio**

Mewn cyfarfod o'r Panel Cynllun Datblygu Lleol ar y Cyd ar 24ain o Fehefin 2016, cytunwyd ei bod yn amserol i adolygu trefniadau presennol y gwasanaeth Polisi Cynllunio ar y cyd rhwng Cynghorau Ynys Môn a Gwynedd.

Yn dilyn hyn fe gytunwyd y bydd Christian Branch (Rheoleiddio a Datblygu Economaidd, Cyngor Sir Ynys Môn) yn ymgymryd ag adolygiad ar ran Dylan Williams (Pennaeth Rheoleiddio a Datblygu Economaidd) a Gareth Jones (Uwch Reolwr Gwasanaeth Cynllunio, Amgylchedd a Gwarchod y Cyhoedd, Cyngor Gwynedd). Pwrpas yr adolygiad oedd :

- a) Darganfod effeithlonrwydd a phriodoldeb y trefniadau cydweithredol presennol.
- b) Amlinellu gwersi a ddysgwyd o'r trefniadau presennol a fydd yn dylanwadu a llywio trefniadau gweithio cydweithredol y dyfodol.
- c) Ystyried trefniadau ar gyfer y dyfodol.

Mae copi o'r adolygiad llawn yn Atodiad 2 ond crynhoir y prif gasgliadau sydd yn deillio o'r adolygiad isod.

Mae'r model cydweithio wedi torri tir newydd yn y maes polisi cynllunio. Mae'r prosiect wedi bod yn arloesol ac yn unigryw yn y maes polisi cynllunio yng Nghymru. Mae'r model cydweithio'n cael ei gydnabod gan Lywodraeth Cymru fel esiampl y dylai Awdurdodau Cynllunio eraill fod yn ei ystyried. Credir hefyd bod y trefniant yn mynd i'r un cyfeiriad yn gyffredinol a'r hyn sydd yn cael ei grybwyll ym Mhapur Gwyn (Ionawr 2017) Llywodraeth Cymru, ynglŷn ag ad-drefnu gwasanaethau llywodraeth leol a pharatoi ar gyfer cynllunio defnydd tir strategol yn Rhanbarthol. Credir hefyd bod y trefniant yn mynd i'r un cyfeiriad yn gyffredinol a'r hyn sydd yn cael ei grybwyll ym Mhapur Gwyn (Ionawr 2017) Llywodraeth Cymru, ynglŷn ag adrefnu gwasanaethau llywodraeth leol a pharatoi ar gyfer cynllunio defnydd tir strategol yn Rhanbarthol.

Gweler o'r amserlen sydd yn Atodiad 1, bod y ddau Gyngor bron a chyrraedd diwedd y broses o ran paratoi Cynllun Datblygu Lleol ar y Cyd, gyda'r Cynllun wedi ei raglennu ar gyfer ystyried ei fabwysiadu gan y ddau Gyngor yn ystod Mehefin / Gorffennaf 2017. Mae hyn yn dystiolaeth gadarn fod y trefniadau yn gyffredinol wedi gweithio ac yn debygol o gyflawni'r prif allbwn allan o'r trefniant cydweithio, sef mabwysiadu Cynllun Datblygu Lleol ar y Cyd. Bydd hyn yn rhoi sylfaen polisi cadarn i hwyluso datblygiadau bydd yn cwrdd ag anghenion economaidd, cymdeithasol ac amgylcheddol y ddau Gyngor, ac i atal datblygiadau gall fod yn niweidiol.

Mae'r Uned wedi datblygu i fod yn dîm cryf gydag arbenigedd eang a phrofiad yn y maes polisi Cynllunio a'r gallu i ddarparu gwasanaeth dwyieithog, sydd wrth gwrs yn hynod bwysig i drigolion ardal y ddau Gyngor. Mae swyddogion yr Uned yn gweithio fesul maes cynllunio yn hytrach na fesul ardal, sydd wedi hwyluso'r gwaith o roi arweiniad polisi trawsffiniol cyson. Mae'r capasiti a'r ystod o arbenigedd eang o fewn yr Uned wedi cwtogi faint o waith oedd angen ei gomisiynu gan ymgynghorwyr allanol.

Mae'r cydweithio i baratoi un Cynllun wedi arbed costau ac wedi cyflawni arbedion i'r ddau Gyngor. Fel y nodwyd eisoes y brif gost (ddim yn cynnwys costau staffio) yw'r broses o baratoi Cynllun Datblygu Lleol a crynhoir y materion perthnasol fel a ganlyn:

- Roedd y ddau Gyngor yn rhagweld y buasai un Cynllun ar y Cyd yn gallu arbed tua

£600,000 rhwng y ddau Awdurdod.

- O edrych ar gostau'r broses hyd yma (2011-2017), ymddengys bod y ddau Gyngor wedi arbed costau o tua £320, 000 (o leiaf yr un). Bydd costau 2016 – 2017 yn cynnwys costau cynnal yr archwiliad cyhoeddus, sef un o'r costau mwyaf gallai fod hyd at £500,000. Trwy fod angen un archwiliad cyhoeddus yn unig fydd y Cynghorau'n arbed rhagor o arian.
- Mae mwy o arbenigedd a chapasiti o fewn yr Uned yn golygu bod rhan helaeth o'r gwaith wedi ei wneud gan yr Uned, gan gwtogi ar gostau comisiynu gwaith yn allanol.
- Mae'r trefniant mae'n debyg wedi arbed costau i gyrrff megis Llywodraeth Cymru, Cyfoeth Naturiol Cymru ac ati sydd yn rhoi mewnbwn i un Cynllun yn unig yn lle dau gynllun ar wahân.

Yn ogystal ag arbed costau i'r ddau Gyngor bydd arbedion / toriadau'n cael eu cyflawni yn yr Uned fydd yn torri nifer staff yr Uned o 12, i 10 (diwedd Mawrth 2017) ac wedyn i 8 (diwedd Mawrth 2018) gan ddod ag arbedion o £111,570 i'w rannu rhwng y ddau Gyngor.

Gan ystyried yr uchod credir bod y trefniant cydweithio wedi bod yn briodol ac yn effeithlon ac i raddau helaeth, wedi cyflawni'r buddion oedd yn cael eu rhagweld wrth sefydlu'r trefniant yn y lle cyntaf ac wedi bod yn llwyddiant. Unwaith bydd y Cynllun wedi ei fabwysiadu'n ffurfiol, mae'n bwysig bod y llwyddiant yma'n cael ei gydnabod a'i ddathlu, gan gydnabod cyfraniad staff yr Uned, Aelodau'r Pwyllgor Polisi Cynllunio ar y Cyd, a'r ddau Gyngor i'r llwyddiant.

Er yr ystyrir y trefniant cydweithio i fod yn llwyddiant mae'r Adolygiad yn adnabod cyfleoedd lle gellir cryfhau a gwella'r trefniadau cydweithio ac yn adnabod materion fydd angen eu hystyried os am barhau gyda'r trefniant cydweithio ar gyfer y dyfodol. Mae'r materion hyn yn cynnwys:

- a) Cryfhau perchnogaeth o'r Uned o fewn y ddau Gyngor.
- b) Cryfhau a gwella trefniadau rheolaethol ar y cyd ar gyfer gwaith a blaenoriaethau'r Uned, materion perfformiad, cyllid a materion staff.
- c) Angen creu rhaglen waith clir a pendant i'r Uned ar ôl i'r Cynllun gael ei fabwysiadu ac edrych ar yr adnoddau sydd eu hangen (mewn cyfnod o arbedion / toriadau)
- d) Angen trefniadau mwy pendant ar gyfer cyd-weithio ac integreiddio'r Uned gyda gwasanaethau cynllunio'r ddau Gyngor a gwasanaethau eraill.
- e) Angen i'r Uned weithio'n fwy hyblyg a bod yn fwy gweledol o fewn y ddau Gyngor.
- f) Angen i ddiffinio rôl yr Uned yn y gwaith o gyfarch anghenion y Ddeddf Llesiant Cenedlaethau'r dyfodol

Mae'r Adolygiad yn argymhell bod cyfiawnhad i barhau gyda'r trefniant cydweithio ar gyfer y 5 mlynedd nesaf (2017-22) i gyd-fynd a'r adolygiad ffurfiol cyntaf o'r Cynllun. Mae hyn wrth gwrs yn ddarostyngedig i'r trefniant newydd fod yn cyfarch y materion sydd yn cael eu crybwyll yn a) i f)

uchod, fel rhan o'r cytundeb cydweithio newydd.

Nodir bod yr Adolygiad o'r UPCC sydd yn Atodiad B wedi cael ei adrodd a'i graffu mewn cyfarfod o'r Panel Cynllun Datblygu Lleol ar y Cyd ar y 27 Ionawr 2017, a bod Aelodau'r Panel wedi cefnogi'r argymhelliad yn unfrydol.

Mae'r Adolygiad o'r Uned yn dod i'r casgliad bod y trefniant cydweithio wedi bod yn llwyddiant, gyda hynny i raddau helaeth yn cyfiawnhau parhau gyda'r trefniant cydweithio am 5 mlynedd arall. Er bod yr Adolygiad yn cyffwrdd ar beth gall y buddion fod i'r Cynghorau yn sgil parhau gyda'r trefniant cydweithio pellach, credir fod angen ymhelaethu ar hynny wrth ystyried dyfodol y Gwasanaeth Polisi Cynllunio. Mae angen edrych ar beth fydd sgôp gwaith yr Uned Polisi ar ôl mabwysiadu'r Cynllun, yn ogystal â nodi beth yn union yw'r manteision posib i'r ddau Gyngor.

### **Sgôp Gwaith yr Uned Polisi Cynllunio ar y Cyd 2017 - 2022**

5. Rhagwelir bod y prif ddyletswyddau'r Uned yn cynnwys:
  - a) Gwaith monitro blynyddol o bolisiâu'r Cynllun Datblygu Lleol ar y Cyd gan baratoi un **Adroddiad Monitro Blynyddol ar y cyd** i'w gyflwyno i Lywodraeth Cymru a'i chyhoeddi
  - b) Cynhyrchu un gyfres o **Ganllawiau Cynllunio Atodol** i'r Cynghorau fydd yn rhoi cig ar asgwrn polisiâu'r CDLI.
  - c) Archwilio hyfywdra **creu rhestr codi ardoll** am ddatblygu (Rheoliadau CIL) yn ardaloedd y ddau Awdurdod Cynllunio Lleol.
  - d) Cynnal arolygon blynyddol i fesur **argaeledd tir ar gyfer tai** yn ardaloedd y ddau Awdurdod Cynllunio Lleol
  - e) Darparu cyngor arbenigol mewn **ymateb i ymholiadau am faterion polisi cynllunio** i'r ddau Awdurdod Cynllunio Lleol.
  - f) Dechrau adolygiad o'r Cynllun Datblygu Lleol ar y Cyd a chyhoeddi un **Adroddiad yr Adolygiad**;
  - g) Yn ddibynnol ar gasgliadau'r adolygiad o'r Cynllun, ymgymryd â'r **broses i ddiwygio'r** Cynllun Datblygu Lleol ar y Cyd (y weithdrefn ddiwygio fer neu lawn).

Yn ogystal â'r prif ddyletswyddau uchod bydd gwaith yr Uned hefyd yn cynnwys cyfrannu i'r broses creu Fframwaith Datblygu Cenedlaethol a/ neu Gynllun Datblygu Strategol, yn ôl y gofyn, cydweithio gyda chymunedau penodol yn ardal y ddau Gyngor i greu Cynllun Lleoliad, yn ôl y gofyn ac arwain ar roi cyngor / mewnbwn polisi arbenigol i'r ddau Gyngor, yn Rhanbarthol ac yn genedlaethol. Mae Atodiad 3 yn ymhelaethu ar beth fuasai sgôp gwaith yr Uned, gan dynnu sylw hefyd at ofynion statudol gwaith yr Uned. Yr hyn sydd yn cael ei amlygu yma yw nad yw gwaith yr Uned, o bell ffordd, yn dod i ben ar ôl mabwysiadu cynllun.

## **Beth yw'r budd i'r ddau Gyngor o barhau gyda'r trefniant cydweithio?**

Bydd cael un Cynllun Datblygu Lleol ar y Cyd wedi ei fabwysiadu ar gyfer ardaloedd y ddau awdurdod yn rhoi sylfaen bolisi cadarn i'r ddau Awdurdod, fod yn hwyluso datblygiadau sydd yn cwrdd ag anghenion y ddau awdurdod. Mae hefyd yn rhoi'r ddau Awdurdod mewn sefyllfa gryfach i fod yn gallu manteisio ar fuddion posib yn sgil parhau'r trefniadau cydweithio cyfredol.

Gweler o baragraff 25 uchod y bydd gan yr Uned ystod eang o ddyletswyddau bydd angen i'r ddau gyngor eu cyflawni, ar ôl mabwysiadu'r Cynllun, gyda nifer o'r dyletswyddau yma'n rai statudol. Bydd parhau gyda'r trefniant cydweithio'n golygu gorfod cyflawni'r dyletswyddau unwaith gan un Uned Polisi sef yr Uned ar y cyd ar gyfer y ddau Gyngor.

## **Pa Opsiynau eraill wnaethoch ystyried?**

Petai'r ddau Awdurdod yn ystyried dod a'r trefniant cydweithio i ben, buasai hyn yn golygu rhannu'r Uned a chreu Unedau llai o fewn y ddau Gyngor. Gan ystyried bod yr Uned yn mynd i lawr i 8 aelod o staff diwedd erbyn diwedd Mawrth 2018, buasem yn edrych ar 2 Uned fechan gydag oddeutu 4 aelod o staff yr un. Buasai'r 2 Uned fechan angen cyflawni'r dyletswyddau a nodir ym mharagraffau 25 a 26, ar ben eu hunain ac ar wahân, gyda'r gwaith yn cynnwys 2 Adroddiad Monitro Blynyddol, 2 gyfres o Ganllawiau Cynllunio Atodol, 2 Adolygiad o'r Cynllun a 2 broses o ddiwygio'r Cynllun. Credir ei bod yn rhesymol dod i gasgliad na fuasai'r opsiwn yma o fudd i'r ddau Gyngor gan ystyried :

- Yr effaith negyddol posib o chwalu'r Uned
- Y buasem yn colli arbenigedd mewn meysydd penodol
- Y buasai hyn yn milwrio yn erbyn dyheadau Llywodraeth Cymru i gael mwy o gydweithio yn y maes cynllunio
- Y gwaith dyblygu a'r costau posib i'r ddau Gyngor
- Yr effaith negyddol tebygol ar wasanaethau polisi'r ddau Gyngor

Credir bod cyfiawnhad o safbwynt cynllunio ac arbed costau'n yn debygol o ddeillio allan o barhau gyda'r trefniadau cydweithio cyfredol. O safbwynt cynllunio mae'r adolygiad wedi cadarnhau bod y trefniant cydweithio wedi bod yn llwyddiant, ac mae sefydlu un Uned gref sydd wedi datblygu arbenigedd eang wedi bod yn rhan bwysig o'r llwyddiant. Bydd parhau gyda'r trefniant cydweithio'n rhoi cyfle i'r ddau gyngor gallu adeiladu ar y llwyddiant, a cheisio cadw'r arbenigedd sydd wedi ei ddatblygu yn yr Uned. Credir y buasai hyn yn rhoi'r ddau Gyngor yn y sefyllfa gryfaf i gwrdd â'r heriau cynllunio ac ariannol, o fewn y ddau Awdurdod dros y 5 mlynedd nesaf. Credir hefyd y bydd hyn yn sicrhau fod gan y ddau Gyngor lais cryf o fewn y rhanbarth (ac yn genedlaethol), pan fydd ystyriaeth yn cael ei roi i baratoi cynlluniau datblygu strategol.

Credir y bydd parhau gyda'r trefniadau cydweithio cyfredol yn parhau i arbed costau i'r ddau Gyngor, ond mae'n anodd rhoi ffigyrau cadarn ar yn union faint o arian gall y ddau Gyngor ei arbed. Buasai'r costau yn cael eu harbed drwy osgoi dyblygu gwaith, ac mae Atodiad 4 yn rhoi amcangyfrif yn unig o'r costau o baratoi un gyfres o ddogfennau (ddim yn cynnwys costau staff) yn unig gan Uned Polisi Cynllunio ar y Cyd. Mae'r costau'n cynnwys y gost o baratoi 17 Canllaw

Cynllunio Atodol, Astudiaeth Tir ar gyfer Tai, monitro, asesu'r angen am restr ardoll, argraffu'r Cynllun Datblygu Lleol (ar ôl mabwysiadu) a diwygio'r Cynllun. Mae'r amcangyfrif o'r gost oddeutu £631,000, gyda'r gost fwyaf o tua £409,000 yn gysylltiedig â'r broses o ddiwygio'r Cynllun. Nodir y gall y gwaith o ddiwygio'r Cynllun fod yn ymestyn tu hwnt i 2022, heblaw bod angen adolygiad cynnar. Pwysleisir eto mai amcangyfrif o'r gost yn unig a roddir yma, ond eto mae'n rhesymol dod i'r casgliad y gall y ddau Gyngor fod yn wynebu costau o tua £631,000 yr un, yn hytrach na rhyngddynt petai'r trefniant cydweithio'n dod i ben.

### **C – Am ba reswm y mae hwn yn benderfyniad i'r Pwyllgor Gwaith?**

Gan ein bod ym mlwyddyn olaf y cytundeb cydweithio, credir ei bod yn amserol i ystyried a phenderfynu ar ddarpariaeth y Gwasanaeth Polisi ar gyfer y ddau Awdurdod i'r dyfodol. Bydd hyn yn rhoi sicrwydd a sefydlogrwydd i'r ddau Gyngor ac i staff yr Uned Polisi Cynllunio ar y Cyd (UPCC).

Er mwyn gallu rhoi ystyriaeth lawn i ddarpariaeth y Gwasanaeth Polisi Cynllunio i'r dyfodol, credir fod angen edrych ar yr achos busnes a'r cyfiawnhad ar gyfer sefydlu trefniadau cydweithio yn y lle cyntaf, ac asesu os yw'r trefniant wedi cyflawni'r buddion oedd yn cael eu rhagweld ar y pryd, i'r ddau Gyngor. Mae hefyd angen cadarnhau beth yw pwrpas yr UPCC o dan y trefniant cydweithio presennol. Nodir yng nghyd-destun hyn bod Adolygiad Annibynnol wedi ei gynnal o'r Uned Polisi Cynllunio ar y Cyd yn ddiweddar (Gweler Atodiad 2). Bydd prif ganfyddiadau ac argymhellion yr Adolygiad yn cael eu hystyried yn yr adroddiad hwn, o ran penderfynu ar y ffordd ymlaen ar gyfer y Gwasanaeth Polisi Cynllunio i'r dyfodol. Credir hefyd fod angen rhoi ystyriaeth i beth yn union yw'r gwaith sydd angen ei gyflawni gan Wasanaeth Polisi Cynllunio dros y 5 mlynedd nesaf, beth fuasai'r budd i'r ddau Gyngor o barhau gyda'r trefniant o gydweithio, yn ddarostyngedig i adolygiad o'r cytundeb cydweithio.

Paratoi Cynllun Datblygu Lleol yw prif allbwn gwaith gwasanaeth polisi cynllunio ac mae'n ofyn statudol ar bob Awdurdod Cynllunio i baratoi Cynllun. Mae'n broses sydd angen arbenigedd eang, peth gwaith comisiynu allanol ac archwiliad cyhoeddus tuag at diwedd y broses.

### **CH – A yw'r penderfyniad hwn yn gyson â'r polisi a gymeradwywyd gan y Cyngor llawn?**

Cytunodd Pwyllgor Gwaith Cyngor Sir Ynys Môn a Bwrdd Cyngor Gwynedd ar y strwythur i ddarparu Gwasanaeth Polisi Cynllunio ar y Cyd yn ôl ym Mehefin 2010.

### **D – A yw'r penderfyniad hwn o fewn y gyllideb a gymeradwywyd gan y Cyngor?**

Cyfraniad ariannol wedi adnabod o fewn cyllideb Rheoleiddio a Datblygu Economaidd.

O edrych ar gostau'r broses hyd yma (2011-2017), ymddengys bod y ddau Gyngor wedi arbed costau.



Gweler Atodiad 4: Amcan gost y 5 mlynedd nesaf (heb gynnwys costau staff)

<b>DD – Gyda phwy wnaethoch chi ymgynghori?</b>		<b>Beth oedd eu sylwadau?</b>
1	<b>Prif Weithredwr / Uwch Dîm Arweinyddiaeth (UDA)</b> (mandadol)	
2	<b>Cyllid / Adran 151</b> (mandadol)	
3	<b>Cyfreithiol / Swyddog Monitro</b> (mandadol)	Os ydi lefel staffio yr Uned yn lleihau o dreuan dros y flwyddyn nesaf yna mae'n rhaid llunio cynllun gwaith fydd yn gorfod adlewyrchu hyn
4	<b>Adnoddau Dynol (AD)</b>	
5	<b>Eiddo</b>	
6	<b>Technoleg Gwybodaeth a Chyfathrebu (TGCh)</b>	
7	<b>Sgriwtini</b>	
8	<b>Aelodau Lleol</b>	Dim yn benodol berthnasol yn yr achos hwn.
9	<b>Unrhyw gyrff allanol / arall/eraill</b>	

<b>E – Risgiau ac unrhyw gamau lliniaru (os yn berthnasol)</b>	
1	<b>Economaidd</b>
2	<b>Gwrthdodi</b>
3	<b>Trosedd ac Anhrefn</b>
4	<b>Amgylcheddol</b>
5	<b>Cydraddoldebau</b>
6	<b>Cytundebau Canlyniad</b>
7	<b>Arall</b>

**F - Atodiadau:**

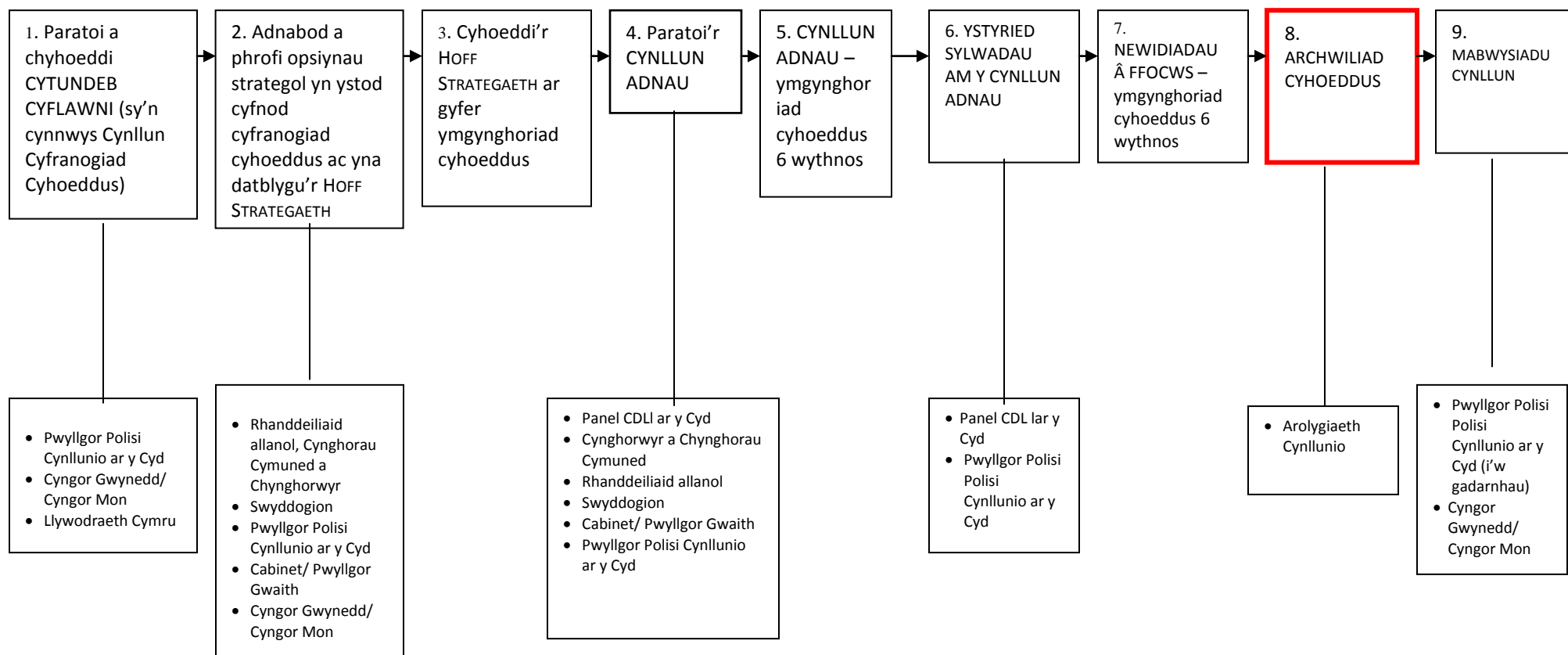
Atodiad 1: Amserlen a chamau paratoi'r Cynllun Datblygu Lleol ar y Cyd  
Atodiad 2: Adolygiad o'r Uned Polisi Cynllunio ar y Cyd  
Atodiad 3: Sgôp gwaith yr Uned Polisi Cynllunio ar y Cyd  
Atodiad 4: Amcan gost y 5 mlynedd nesaf (heb gynnwys costau staff)

**FF - Papurau Cefndir (cysylltwch os gwelwch yn dda gydag awdur yr Adroddiad am unrhyw wybodaeth bellach):**

## ATODIAD 1 – Amserlen a chamau paratoi'r Cynllun Datblygu Lleol ar y Cyd

Tachwedd 2011 & Ionawr 2014	Tachwedd 2011 – Ionawr 2013	Mai – Mehefin 2013	Gorff 2013 - Rhagfyr 2014	Chwef – Mawrth 2015	Ebrill 2015 – Ionawr 2016	Chwefror - Ebrill 2016	<b>Mawrth 2016 – Mai 2017</b>	Mehefin/ Gorffennaf 2017
-----------------------------	-----------------------------	--------------------	---------------------------	---------------------	---------------------------	------------------------	-------------------------------	--------------------------

### PROSES CDLI AR Y CYD



Swyddogol



## **Adolygiad o'r Uned Polisi Cynllunio ar y Cyd**

**Ionawr 2017  
Rheoleiddio a Datblygu Economaidd**

## Swydddogol

### 1) Pwrpas

Mae Cyngor Sir Ynys Môn Sir (CSYM) a Chyngor Gwynedd (CG) yn rhagweld y bydd y broses o baratoi a mabwysiadu Cynllun Datblygu Lleol ar y Cyd newydd (CDLI ar y Cyd) wedi ei chwblhau'n llwyddiannus yn gynnar yn 2017.

O ystyried mai cyflawni'r CDLI ar y Cyd oedd prif amcan sefydlu'r Uned Polisi Cynllunio ar y Cyd (UPCC), mae'n amserol ac yn briodol i gynnal adolygiad lefel uchel o'r trefniadau cydweithio cyfredol i sicrhau eu bod yn parhau i fod yn addas i bwrpas, yn wydn ac yn fforddiadwy.

Mae tri amcan i'r adolygiad lefel uchel:

- a) Penderfynu effeithiolrwydd a phriodoldeb y trefniadau cydweithio presennol ar gyfer darparu swyddogaethau polisi cynllunio ar y cyd ar ran Cyngorau Sir Ynys Môn a Gwynedd
- b) Nodi gwersi a ddysgwyd o'r trefniadau presennol a fydd yn dylanwadu ac yn llywio cydweithio yn y dyfodol - gan gynnwys materion cyd-destunol megis heriau ariannol; rhaglen waith sy'n newid; heriau cydymffurfio â deddfwriaeth newydd, caniatâd ar gyfer prosiectau mawr; canfyddiadau cyfredol ac yn y blaen.
- c) Nodi ac ystyried y trefniadau sefydliadol a staffio (amgen) ar gyfer y dyfodol a fydd yn cwrdd ag anghenion cyfredol a disgwylidig y ddau Gyngor mewn modd cadarn, effeithlon a chost effeithiol.

Mae'r Adolygiad hwn wedi ei gomisiynu ar y cyd gan Dylan J. Williams (Pennaeth Rheoleiddio a Datblygu Economaidd, CSYM) a Gareth Jones (Uwch Reolwr Cynllunio, yr Amgylchedd a Gwarchod y Cyhoedd, CG). Bwriedir cyflwyno'r Adolygiad i'r Panel Polisi Cynllunio ar y Cyd i'w ystyried a'i gymeradwyo.

### 2) Cefndir

Ar 15 Mehefin 2010, cytunodd Cyngor Gwynedd a Chyngor Sir Ynys Môn i sefydlu trefniadau gweithio ar y cyd ar gyfer darparu swyddogaethau polisi cynllunio. Mae'r Achos Busnes a gyflwynwyd i Fwrdd Cyngor Gwynedd a Phwyllgor Gwaith CSYM wedi'i gynnwys yn **Atodiad A**. Cytunodd y ddau Awdurdod i:

- Greu UPCC i gyflawni'r swyddogaethau polisi cynllunio ar gyfer Gwynedd ac Ynys Môn.
- Y byddai'r Uned yn dechrau gweithio ar Gynllun Datblygu Lleol sengl ar gyfer Gwynedd ac Ynys Môn.
- Sefydlu Pwyllgor Polisi Cynllunio ar y Cyd (PPCC) fel corff gwneud penderfyniadau trawsffiniol

Sefydlwyd yr UPCC yn ffurfiol gan CG a CSYM ar 1 Mai 2011 – a chytunwyd ym mis Hydref 2011 ar Gytundeb Rhannu Gwasanaeth ar gyfer Polisi Cynllunio ar y Cyd. Mae copi o'r Cytundeb hwnnw i'w weld yn **Atodiad B**.

Cytunwyd y byddai'r trefniadau cydweithio yn parhau nes bod y CDLI ar y Cyd wedi ei fabwysiadu neu tan 31 Rhagfyr 2017 (pa un bynnag oedd y cynharaf) oni bai bod y ddau Awdurdod Cynllunio Lleol yn cytuno i'w hystyngyn.

## Swyddogol

Pwrpas yr UPCC oedd **'hwyluso datblygu cynaliadwy, cyfrannu at adfywio cymdeithasol ac economaidd yn ogystal â chreu amgylchedd o'r safon uchaf sy'n hygyrch i bawb, drwy reoli'r defnydd o dir ac adeiladau'**.

Gellir crynhoi prif ddyletswyddau'r UPCC fel a ganlyn:

- Cynhyrchu Cynllun Datblygu Lleol sengl ar gyfer Ardaloedd Cynllunio Lleol Cyngor Gwynedd a Chyngor Sir Ynys Môn yn unol â Rheoliadau Cynllunio Gwlad a Thref (Cynllun Datblygu Lleol) (Cymru) 2005 (neu fel y'u diwygiwyd).
- Monitro Cynllun Datblygu Unedol Gwynedd sydd wedi'i fabwysiadu.
- Cynhyrchu Canllawiau Cynllunio Atodol.
- Darparu cyngor arbenigol (gan gynnwys cyngor ar geisiadau cynllunio, cynigion, materion gorfodaeth ac apeliadau) ac ymatebion ymgynghori ar faterion polisi cynllunio i'r ddau Awdurdod, sefydliadau allanol a'r cyhoedd yn gyffredinol.
- Cynnal Arolygon o Argaeledd Tir ar gyfer Tai bob blwyddyn.
- Cyfrannu at gynhyrchu Briffiau Datblygu a Strategaethau Datblygu ar gyfer y ddau Awdurdod.

'Roedd dyletswyddau eraill yn cynnwys:

- Cynghori neu gymryd rhan mewn materion cynllunio rhanbarthol, isranbarthol a thrawsffiniol, megis trafndiaeth, gwastraff, mwynau, ynni adnewyddadwy.
- Darparu tystiolaeth ac ymddangos fel tystion arbenigol yn yr Archwiliad Annibynnol o'r Cynllun Datblygu Lleol sengl ar gyfer y ddau Awdurdod.
- Darparu tystiolaeth ac ymddangos fel tystion arbenigol ar faterion polisi mewn apeliadau cynllunio a gorfodaeth pan fo angen.
- Cynrychioli buddiannau'r Pwyllgor Polisi Cynllunio ar y Cyd gyda'r wasg neu'r cyfryngau eraill a chyda sefydliadau allanol eraill.
- Ymateb i faterion perthnasol eraill sy'n codi o ran defnydd tir

Mynegwyd mai manteision sefydlu'r UPCC i CSYM a CG fyddai:

- Creu tîm mwy gwydn sy'n fwy hyblyg ac effeithlon o ran staffio ac adnoddau.
- Mwy o gynhwysedd i baratoi CDLI ar y Cyd 'cadarn'.
- Y gallu i gynllunio ar lefel fwy strategol ac integreiddio polisïau trawsffiniol.
- Gweledigaeth ranbarthol ar y cyd ar gyfer y Cynllun Datblygu Lleol.
- Uno gwybodaeth ac ymdrech arbenigol i roi mwy o bwysau y tu ôl i ddadleuon i gyflawni nodau cyffredin.
- Symleiddio strwythurau rheoli cyfredol a chyflwyno gweithdrefnau a pholisïau safonol.
- Symleiddio a mireinio'r trefniadau cyswllt presennol i wella'r gwasanaeth i gwsmeriaid.
- Gwell cyfleoedd datblygu gyrfa ar gyfer swyddogion polisi cynllunio.

Cyflwynwyd y CDLI ar y Cyd i Lywodraeth Cymru a'r Arolygiaeth Gynllunio ym Mawrth 2016 ar gyfer Archwiliad annibynnol. Cynhaliwyd y Gwrandawiadau a raglennwyd ar gyfer yr Archwiliad rhwng mis Medi a mis Tachwedd 2016. Gellir cynnal Gwrandawiadau ychwanegol ar ôl cwblhau'r ymgynghoriad cyhoeddus ynghylch 'Newidiadau oherwydd Materion sy'n Codi' – rhaglennwyd y rhain ar gyfer 6 wythnos yn Ionawr / Mawrth 2017. Disgwylir adroddiad yr Arolygydd ar ddiwedd mis Ebrill neu ddechrau Mai 2017 – bydd hyn yn dibynnu ar y materion a godwyd yn dilyn yr ymgynghoriad cyhoeddus ar y materion sy'n codi.

### 3) Llywodraethu'r Uned Polisi Cynllunio ar y Cyd

Cytunodd CSYM a CG bod angen 'Awdurdod Derbyn' i reoli a chydlynu gwaith dyddiol yr UPCC. Penderfynwyd mai Cyngor Gwynedd ddylai'r Awdurdod hwnnw fod o ystyried ei brofiad 'diweddar' o baratoi a mabwysiadu Cynllun Datblygu Unedol Gwynedd. Llywodraethu'r Uned Polisi Cynllunio ar y Cyd

CG yw prif gyflogwr yr UPCC (cafodd holl staff CSYM eu trosglwyddo i CG drwy'r rheoliadau TUPE) a CG sy'n rheoli darparu llety, cyfarpar swyddfa a chymorth TG ac ati.

Mae'r Uned yn cael ei rheoli gan Reolwr Cynllunio a leolir yn Swyddfeydd Cyngor Dinas Bangor. Ar y cychwyn roedd 12 aelod parhaol o staff, ond bydd yn lleihau i 10 erbyn diwedd mis Mawrth 2017, ac wedyn i 8 erbyn diwedd mis Mawrth 2018 yn sgil yr angen i ddarganfod arbedion. Mae strwythur cyfredol yr UPCC i'w weld yn **Atodiad C**.

Llywodraethir yr UPCC a'r CDLI ar y Cyd gan Fwrdd Prosiect ar y Cyd a'r Pwyllgor Polisi Cynllunio ar y Cyd. Mae'r trefniadau hyn wedi'u hamlinellu'n fanylach dros y dudalen.

Mae'r UPCC yn atebol i'r Pwyllgor Polisi Cynllunio ar y Cyd ac mae'n sicrhau bod y cyngor a roddir iddo'n gymwys ac yn cydymffurfio â'r gyfraith gyfredol ac arferion da.

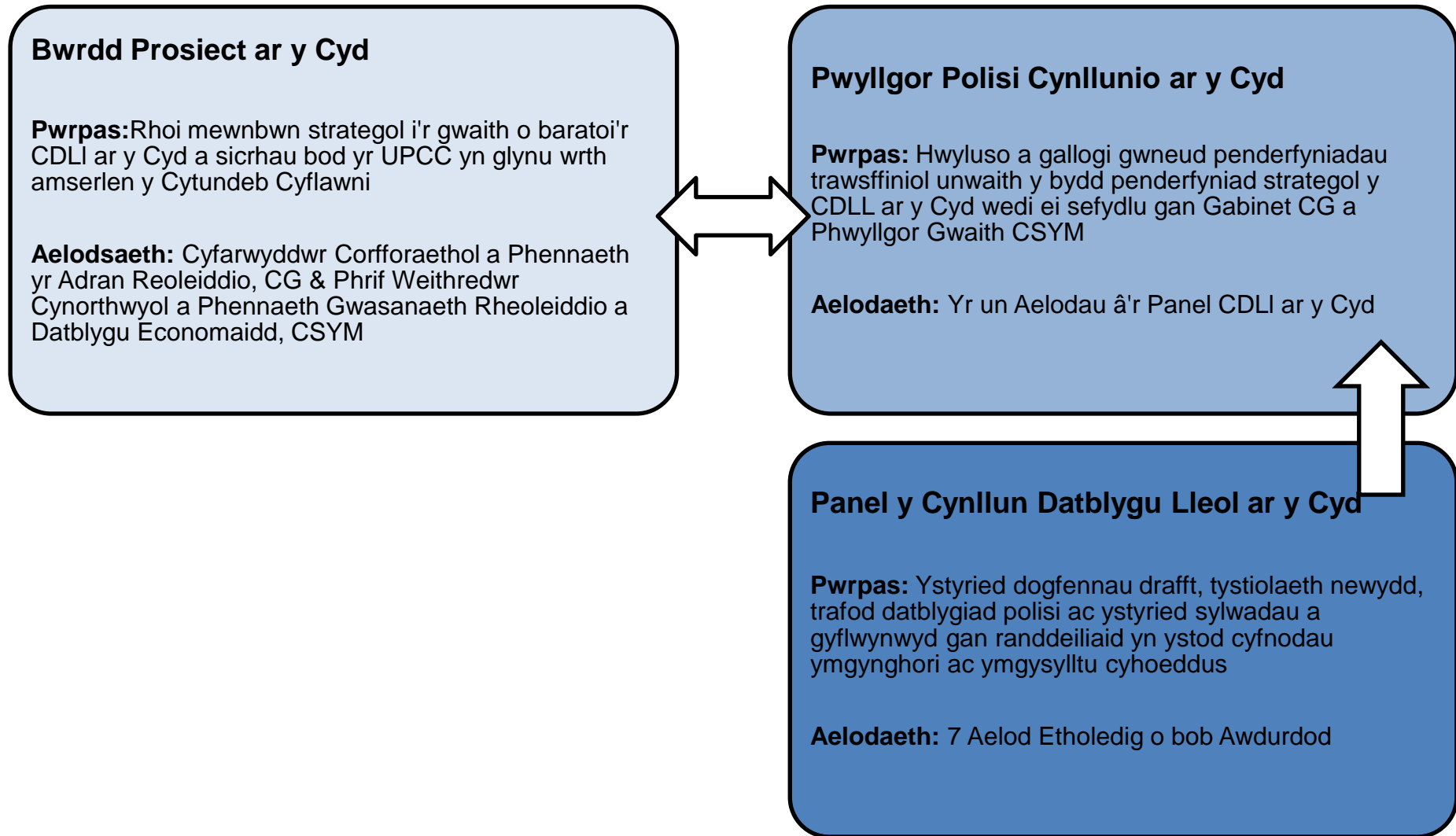
Rôl y Pwyllgor Polisi Cynllunio ar y Cyd yw:

- a) Cytuno a chwblhau'r CDLI ar y Cyd Adneuol ar gyfer Ynys Môn a Gwynedd.
- b) Cytuno a chwblhau'r adroddiadau ar yr ymatebion i'r ymgynghoriadau a (lle bo'n briodol) newidiadau i'r CDLI ar y Cyd Adneuol ar gyfer Ynys Môn a Gwynedd.
- c) Mabwysiadu Canllawiau Cynllunio Atodol mewn perthynas â CDLI ar y Cyd Ynys Môn a Gwynedd.
- ch) Derbyn a chytuno adroddiad yr Arolygydd Cynllunio.
- d) Bod yn gyfrifol am fonitro ac adolygu CDLI ar y Cyd ar gyfer Ynys Môn a Gwynedd.

Mae yna hefyd Banel Cynllun Datblygu Lleol ar y Cyd sy'n cynnwys yr un aelodau â'r Pwyllgor Polisi Cynllunio ar y Cyd, sy'n ystyried dogfennau drafft ac yn cyfrannu at ddatblygu polisi.

Mae rhagor o wybodaeth ar y Panel a'r Pwyllgor [yma](#).

Diagram 1: Llywodraethiant yr UPCC a'r CDLI ar y Cyd



#### **4) Trosolwg ariannol o'r Uned Polisi Cynllunio ar y Cyd**

CG sy'n gyfrifol am reolaeth ariannol a gweinyddiaeth yr UPCC. Mae'r Rheolwr Cynllunio, yr Uwch Reolwr a'r Pennaeth Cyllid yn gosod y gyllideb flynyddol ar gyfer yr UPCC ac yn cyflwyno argymhellion i'r Bwrdd Prosiect ar y Cyd i'w cytuno.

Mae CG yn cyflwyno anfoneb i CSYM i dalu 50% o gostau staffio blynyddol yr Uned ymlaen llaw ar ôl 1 Ebrill. Caiff unrhyw danwariant ar staffio ei ail-fuddsoddi yn yr Uned.

Mae'r trefniadau cyfrifyddu ac archwilio mewn perthynas â Phwyllgorau ar y Cyd yn golygu bod rhaid cyflwyno adroddiad ar y cyfrifon blynyddol i'r Pwyllgor Polisi Cynllunio ar y Cyd bob blwyddyn. Mae hynny wedi bod yn cael ei wneud yn unol â'r gofynion perthnasol fel rhan o'r trefniant cydweithio ac mae'r cyfrifon terfynol blynyddol ar gyfer y trefniant cydweithio hwn wedi bod yn cael eu harchwilio gan archwilydd allanol a gymeradwywyd gan Swyddfa Archwilio Cymru.

Mae **Atodiad CH** yn rhoi trosolwg o gostau staffio'r UPCC ers 2013/14. Sylwer y bydd arbedion ychwanegol / effeithlonrwydd (a gymeradwywyd eisoes) yn golygu y bydd nifer y staff yn gostwng o 12 i 10 (ar 1 Ebrill 2017) ac wedyn i 8 (ar 1 Ebrill 2018). Bydd hyn yn sicrhau arbedion o £111,570 (i'w rhannu'n gyfartal rhwng y ddau Gyngor).

Mae CG hefyd yn anfonebu CSYM am dâl ymlaen llaw mewn perthynas â'i gyfraniad at y gwaith o baratoi'r CDLI ar y Cyd ac unrhyw ymchwil ategol. Caiff unrhyw danwariant ar y gweithgareddau hyn ei ail-fuddsoddi fel mater o drefn yng nghyllideb yr UPCC ar gyfer y flwyddyn ganlynol.

Mae **Atodiad D** yn darparu crynodeb o gostau paratoi'r CDLI ar y Cyd ers 2011/12. Rhan annatod o'r achos busnes ar gyfer cydweithio oedd y manteision ariannol sy'n deillio o gael un Uned Amlsgiliau yn cynhyrchu Cynllun ar gyfer y ddau Awdurdod. 'Roedd y dull hwn yn golygu y bu'r Uned yn ymgymryd â mwy o waith tystiolaeth yn fewnol; caffael llai o waith o'r tu allan; a chael dim ond un Archwiliad annibynnol (y rhan o'r broses gyda'r costau uchaf). Mae'r wybodaeth a ddarperir yn Atodiad E yn dangos bod y ddau Awdurdod (hyd yma) wedi osgoi costau o £300,000 ychwanegol bob un wrth baratoi'r CDLI ar y Cyd.



## Swyddogol

### 5) Rheoli Perfformiad yr Uned Polisi Cynllunio ar y Cyd

Mae'r Rheolwr Cynllunio yn cydlynu gwaith yr UPCC drwy raglen waith flynyddol ac mae'n adrodd yn uniongyrchol i'r Uwch Reolwr Cynllunio, Gwasanaethau Amgylcheddol a Gwarchod y Cyhoedd, GC (sydd wedyn yn adrodd i'r Bwrdd Prosiect ar y Cyd).

Mae'r Bwrdd Prosiect ar y Cyd yn cynnal trosolwg o waith yr UPCC ac yn gwneud penderfyniadau gweithredol o ran y gwasanaeth a ddarperir gan yr Uned i'r ddau Awdurdod. Rhaglennwyd bod y Bwrdd Prosiect yn cwrdd bedair gwaith y flwyddyn.

Er mwyn sicrhau bod cyfeiriad strategol y CDLI ar y Cyd yn gydnaws ag amcanion corfforaethol y ddau Gyngor, sefydlwyd Grŵp Swyddogion Strategol hefyd. Mae'r Grŵp yn cynnwys Uwch Swyddogion o groestoriad o wasanaethau perthnasol, ynghyd ag Aelodau o Bwyllgorau Gwaith perthnasol y ddau Gyngor.

Yr unig fesur ffurfiol i asesu perfformiad yr UPCC (cyf: Cynllun Darparu Gwasanaeth – Gwasanaeth Cynllunio a Gwarchod y Cyhoedd CSYM 2016-17) yw:

Gweithred Allweddol	Swyddog Cyfrifol	Erbyn pryd	Meini Prawf Llwyddiant		Targed 16/17
Cyflawni cerrig milltir yn y Cytundeb ar gyfer Cyflawni CDLI ar y Cyd	Rheolwr Cynllunio	Dechrau 01/04/16	Ch 1	Cyflwyno dogfennaeth Cynllun Adnau i'r Arolygiaeth Gynllunio	Ch1: 100%
			Ch 2	Cynnal Archwiliad Cyhoeddus o'r Cynllun	Ch2: 100%
		Diwedd 31/03/17	Ch 3	Cynnal Archwiliad Cyhoeddus o'r Cynllun	Ch3: 100%
			Ch 4	Derbyn Adroddiad yr Arolygydd Cynllunio	Ch4:100 %

Mae'r UPCC yn adrodd ar gynnydd mewn perthynas â'r camau allweddol hyn a'r meini prawf llwyddiant bob chwarter. Yn ogystal, mae'r UPCC wedi bod yn adrodd i Fyrddau Rhaglen Drawsnewid CSYM.

## 6) Ymgysylltu â Rhanddeiliaid

I gynorthwyo gyda chynnal yr adolygiad hwn o'r UPCC, mae'r Adolygydd wedi ymgysylltu â rhanddeiliaid mewnol ac allanol allweddol (drwy arolwg electronig) i gael eu sylwadau ac adborth. Mae'r rhanddeiliaid hyn yn cynnwys yr UPCC, y Pwyllgor Polisi Cynllunio ar y Cyd; Aelodau Etholedig CG a CSYM ac Uwch Reolwyr ac ymgynghorion statudol (gan gynnwys Llywodraeth Cymru a Chyfoeth Naturiol Cymru).

Roedd yr arolwg yn canolbwyntio ar dri chwestiwn allweddol:

- *Beth yw prif gyflawniadau'r Uned Polisi Cynllunio ar y Cyd?*
- *Pa agweddau ar yr Uned Polisi Cynllunio ar y Cyd sy'n gweithio'n dda?*
- *Pa agweddau ar yr Uned Polisi Cynllunio ar y Cyd y gellid eu gwella?*

Mae'r ymatebion a gafwyd i'r cwestiynau wedi eu crynhoi yn **Atodiad DD**.

## 7) Dadansoddiad o Ymatebion Rhanddeiliaid

Er mwyn cynnal adolygiad diduedd a hyd braich o'r UPCC, mae'r Adolygydd wedi dadansoddi'r ymatebion a dderbyniwyd gan rhanddeiliaid, yn ogystal ag ystyried gwybodaeth / tystiolaeth o amryw o ffynonellau gwybodaeth am y trefniadau cydweithio cyfredol (gan gynnwys yr Achos Busnes ar gyfer Cydweithio).

Cynhaliwyd y dadansoddiad a'r gwerthusiad hefyd gan gyfeirio at y gwahanol egwyddorion sy'n sail ar gyfer sefydlu a rheoli gwasanaethau a rennir (cyf: '[Gwasanaethau a Rennir a Rheolaeth - Canllaw i Gynghorau](#)')

- Gall rhannu gwasanaethau wella ansawdd y gwasanaethau a ddarperir; gwella gwydnwch a chyflwyno cost-ffeithiolrwydd drwy leihau dyblygu.
- Mae rhannu gwasanaethau yn golygu bod rhaid cael arweinyddiaeth glir gan wleidyddion a rheolwyr
- Mae sawl her ynghlwm wrth reoli gwasanaethau a rennir. Rhwystrau diwylliannol neu ymddygiadol yw rhai o'r rhwystrau a nodwyd amlaf o ran rhannu gwasanaethau yn effeithiol
- Mae strwythurau a phrosesau cadarn ac effeithiol yn hanfodol i sicrhau bod lefelau priodol o reolaeth dros wasanaethau a rennir.
- Mae rhannu gwasanaethau yn fgythyad gwirioneddol a chanfyddedig i sofraniaeth – h.y. mae gallu Aelodau Etholedig a Swyddogion i benderfynu ar yr hyn sy'n digwydd yn eu hardaloedd yn gallu bod yn faen tramgwydd mawr o ran rhannu gwasanaethau.
- Mae'n bwysig sefydlu trefniadau llywodraethu sy'n darparu lefel briodol o sicrwydd i Aelodau Etholedig am berfformiad y gwasanaethau a rennir a chyfleoedd i aelodau ddylanwadu ar eu gweithrediad.
- Mae'n rhaid i'r sefydliad "arweinïol" fod â'r cynhwysedd, y gallu a'r adnoddau i gyflawni'r datrysiad rhannu gwasanaeth.
- Rhaid i nod y Cytundeb Rhannu Gwasanaeth fod yn glir, ymarferol a realistig.
- Mae llwyddiant unrhyw wasanaeth a rennir yn dibynnu ar gyfathrebu effeithiol, perthynas ragweithiol a chyd-ddealltwriaeth.

## Swyddogol

- Mae gallu dangos y llwyddiant a gafwyd drwy rannu gwasanaeth yn hanfodol i ennyn cefnogaeth; gallai methiant i fesur manteision rhannu gwasanaeth olygu nad yw ei llwyddiant yn cael ei ddathlu'n iawn.
- Mae'n rhaid sicrhau bod gan bob gwasanaeth a rennir strategaeth ymadael. O ystyried natur amrywiol yr ymatebion a'r atborth a dderbyniwyd, bu'n rhaid cynnal dadansoddiad o'r trefniadau cydweithio trwy edrych yn ôl ac edrych ymlaen.

Mae'r Adolygydd o'r farn:

### Edrych yn ôl

- i. Mae'r cynnydd y mae'r UPCC wedi'i wneud wrth baratoi'r CDLI ar y Cyd a chyrraedd y cam archwiliad yn y broses yn garreg filltir a chyflawniad sylweddol i'r ddau Awdurdod.
- ii. Mae'r UPCC yn dîm clos gydag ysbryd / ethos cryf. Mae pob swyddog wedi croesawu sefydlu'r Uned ac wedi cyfrannu at ei gweithgareddau a'i llwyddiannau. Mae'n amlwg bod yr Uned wedi integreiddio'n llwyddiannus i greu tîm medrus a phrofiadol sydd wedi datblygu systemau, prosesau ac arferion gwaith sy'n helpu i sicrhau cysondeb y swyddogaeth polisi cynllunio.
- iii. Fodd bynnag, mae'r dystiolaeth feintiol i ddangos bod ansawdd y gwasanaeth a ddarperir i ddefnyddwyr wedi gwella oherwydd y trefniadau cydweithio yn gyfyngedig.
- iv. Mae'n amlwg y gallai perchnogaeth o'r UPCC a'r CDLI ar y Cyd, a'r atebolrwydd amdanynt gan gyn-uwch swyddogion CSYM fod wedi bod yn fwy effeithiol a phendant. Mae llawer yn teimlo bod y difaterwch hwn wedi cyfrannu tuag at y proffil negyddol o'r Uned a'r pryderon am y modd y mae'r Cynllun wedi'i baratoi. Ynghyd â'r newidiadau rheolaidd i gynrychiolaeth wleidyddol CSYM ar y Pwyllgor Polisi Cynllunio ar y Cyd, mae hyn yn aml wedi creu heriau i'r UPCC o ran arweinyddiaeth ac ymgysylltiad effeithiol ac ystyrlon.
- v. Mynegwyd rhai pryderon ynghylch rhannu gwybodaeth ariannol yn ymwneud â'r UPCC a'r CDLI ar y Cyd rhwng CG a CSYM. Mae'r diffyg gwybodaeth reolaidd wedi achosi ansicrwydd ac anawsterau i Wasanaeth Cyllid CSYM i sefydlu, monitro a chau cyllidebau priodol a chywir mewn modd effeithiol ac effeithlon. Mae'r Adolygydd yn nodi'r pryderon ond hefyd yn deall nad yw hyn wedi'i godi o'r blaen fel problem gan CSYM yn uniongyrchol gyda CG.
- vi. Yn yr un modd, mae angen rhoi mwy o gydnabyddiaeth i'r angen i gyfathrebu ac adrodd yn fwy rheolaidd ar raglen waith y UPCC a'i pherfformiad (cyflawniadau, allbynnau a chanlyniadau) fel bod modd i'r ddau Awdurdod fonitro'r trefniadau cydweithio yn gadarn. Yr unig fesur perfformiad yw hwnnw sy'n ymwneud â pharatoi'r CDLI ar y Cyd; ac nid oes unrhyw gydnabyddiaeth o ddyletswyddau eraill yr UPCC i asesu llwyddiant ac effaith yr Uned. Mae angen gwella'r cyfleoedd i'r ddau Awdurdod flaenoriaethu a dylanwadu ar waith yr UPCC (trwy'r Bwrdd Prosiect ar y Cyd).

## Edrych Ymlaen

- vii. Pan gaiff ei fabwysiadu, bydd y CDLI ar y Cyd yn dangos yn glir fod yna werth mewn ymgymryd â gweithgareddau cydweithredol rhanbarthol i daclo ac ymateb i faterion a heriau cyffredin. Mae'r ddau Gyngor yn rhoi pwysa mawr ar y ffaith bod y trefniadau cydweithio hyn ar gyfer yr UPPC yn unigryw yng Nghymru ac mai'r CDLI ar y Cyd fydd y cyntaf o'i fath i gael ei baratoi o dan amgylchiadau fel hyn. Mae'r Adolygydd yn nodi fod Llywodraeth Cymru wedi cyfeirio at yr UPCC fel model arfer da i gynghorau eraill ei ddilyn o ran cydweithio.
- viii. Mae angen eglurder a sicrwydd ynghylch beth yw rôl / pwrpas yr UPCC ar ôl mabwysiadu'r CDLI ar y Cyd. Bydd angen monitro'r cynllun yn flynyddol a'i adolygu ar ôl 4 blynedd (oni bai fod y gwaith monitro'n dangos bod angen cynnal adolygiad cynnar). Bydd gofyn i'r UPCC hefyd baratoi ystod eang (tua 19) o Ganllawiau Cynllunio Atodol newydd yn ychwanegol at archwilio hyfywedd y ddau ACLI i gyflwyno tariff Ardoll Seilwaith Cymunedol. Bydd y ddwy Adain Rheoli Datblygu yn Ynys Môn a Gwynedd angen cymorth gan yr UPCC i ddehongli'r polisïau cynllunio newydd yn y CDLI ar y Cyd yn gywir. Mae angen rhaglen waith fanwl i amlinellu gweithgareddau posib yn y dyfodol i sicrhau cefnogaeth barhaus y ddau Awdurdod ac i sicrhau hefyd bod yr adnoddau angenrheidiol ar gael.
- ix. Bydd angen hefyd i'r UPCC ystyried ac ymateb i oblygiadau deddfwriaeth newydd (e.e. Deddf Lles Cenedlaethau'r Dyfodol (Cymru) 2015 a fydd yn effeithio ar sgôp gweithgareddau yn y dyfodol a'r adnoddau sydd eu hangen i ymgymryd â nhw).
- x. Rhaid i'r ddau Gyngor fod â gweithdrefnau llywodraethiant clir, cadarn a theg os yw'r trefniadau cydweithio am fod yn effeithiol, ychwanegu gwerth a bod yn gost-ffeithiol. Mae angen adolygu telerau'r Cytundeb Rhannu Gwasanaethau i sicrhau eu bod yn parhau i fod yn briodol a'u bod yn cwrdd ag anghenion a disgwyliadau'r ddau Awdurdod. Mae'n amlwg fod gan rai pobl bryderon a rhwystredigaethau ynghylch gwerth / manteision y trefniadau cydweithio. Er enghraifft, mynegwyd pryderon ynghylch a yw anghenion economaidd-gymdeithasol Ynys Môn wedi cael eu cydnabod yn iawn ac wedi cael sylw priodol yn ystod y broses o baratoi'r CDLI ar y Cyd. Byddai'r Adolygydd yn cyfeirio at y materion a godwyd ym mhwynt iv (uchod) a allai fod wedi cyfrannu at bryderon o'r fath.
- xi. Yn ychwanegol at hyn, ac yn dibynnu ar yr ardal neu'r maes sydd o ddiddordeb i'r atebydd (naill ai'n thematig neu'n ddaearyddol), mae'r canfyddiad o'r UPCC a'i phroffil yn amrywiol ac anghyson. Llongyferchir yr UPCC gan rai am ansawdd y gwasanaethau a ddarperir a'r ffordd y mae'r Uned yn ymgysylltu â rhanddeiliaid a chwsmeriaid; tra bod ymatebwyr eraill wedi nodi meysydd clir ar gyfer eu gwella ac mae pryderon am ganfyddiad o anghydbwysedd o ran ei gwrthrychedd a'i gweithgareddau. Byddai'r Adolygydd unwaith eto yn cyfeirio at y materion a godwyd ym mhwynt iv (uchod) a allai fod wedi cyfrannu at bryderon o'r fath.

## Swyddogol

- xii. Mae angen gwneud gwaith pellach i wella proffil ac amlygrwydd yr UPCC i sicrhau bod ei chyfraniad i gyfrifoldebau statudol y ddau Awdurdod yn cael ei gydnabod yn llawn.) Mae angen pwysleisio fod y gwaith hwn yn aml yn gymhleth, yn ddadleuol ac yn heriol. Yn ogystal, mae angen gwella pa mor hawdd ydyw i gysylltu â'r UPCC (ar gyfer defnyddwyr gwasanaethau a swyddogion eraill y Cyngor) ac mae angen ymgysylltu'n fwy rheolaidd ag Adrannau Rheoli Datblygu GC a CSYM.
- xiii. Mae ansicrwydd ar hyn o bryd ynghylch y gyllideb sydd ei hangen i ariannu'r UPCC yn y dyfodol agos (h.y. yn gysylltiedig â rhaglen waith yr Uned yn y dyfodol). Er bod arbedion ariannol wedi'u gwneud eisoes a rhagor o arbedion wedi eu cytuno ar gyfer 2017 a 2018, mae'n anorfod y bydd rhaid i'r Cyngor gysidro arbedion pellach yn sgil yr heriau ariannol na welwyd mo'u tebyg o'r blaen ac sy'n wynebu CG a CSYM. Rhagwelir y bydd hyn yn effeithio ar allu'r UPCC ac argaeledd adnoddau i ariannu ei gweithgareddau yn y dyfodol. Rhagwelir y bydd hyn yn effeithio ar gynhwysedd yr UPCC ac argaeledd adnoddau i ariannu ei gweithgareddau yn y dyfodol.
- xiv. Fel y gall yr UPCC weithredu'n fwy llwyddiannus yn y dyfodol, mae'n hanfodol ei bod yn gallu cysylltu ac integreiddio'n llawn â systemau gwybodaeth ddigidol swyddogaethau cynllunio CSYM. Mae'r methiant i fynd i'r afael â rhwystr hwn wedi cael effaith ar allu'r UPCC i ymgymryd â'i gyfrifoldebau trawsffiniol yn effeithiol ac yn amserol.

## 8) Casgliadiadau

I gloi, a chyda sylw arbennig i bwrpas yr adolygiad lefel uchel (Gweler Adran 1), mae'n amlwg yr ystyrir bod y trefniadau gweithio ar y cyd rhwng Cyngor Gwynedd a Chyngor Sir Ynys Môn wedi bod yn effeithiol ac yn briodol o gofio'r cynnydd a wnaed mewn perthynas â pharatoi CDLI ar y Cyd; yr arbedion ariannol a wireddwyd yn sgil gorfod paratoi dim ond un Cynllun ar gyfer y ddwy ardal; yn ogystal â'r Tîm medrus a phrofiadol sydd wedi sefydlu a datblygu ers 2011. Mae paratoi cynllun "ar y cyd" wedi bod yn broses hir, heriol a dadleuol yn aml, a rhaid canmol yr UPCC ac Aelodau'r Pwyllgor Polisi Cynllunio ar y Cyd am eu hymagwedd broffesiynol a'u hymrwymiad i'r dasg.

Ar ben hynny, mae'n rhaid cydnabod nad yw gwaith yr UPCC yn gyfyngedig i gynhyrchu'r CDLI ar y Cyd, ac felly nid yw'n dod i ben pan fydd y Cynllun yn cael ei fabwysiadu. Mae gwaith yr UPCC yn cynnwys amrywiaeth o ddyletswyddau eraill, gan gynnwys y gofyniad statudol i fonitro'r Cynllun mabwysiedig yn flynyddol; cynhyrchu Canllawiau Cynllunio Atodol newydd a darparu cyngor polisi cynllunio arbenigol. Pe bai'r UPCC yn cael ei diddymu, yna byddai'n rhaid dyblygu'r holl ddyletswyddau yn y ddau Awdurdod unigol gan Unedau / Timau ar wahân.

O ystyried llwyddiant cyffredinol y UPCC fel model ar gyfer cydweithio (gan dybio y bydd y Cynllun ar y Cyd yn cael ei fabwysiadu), mae'r Adolygydd yn ystyried bod digon o gyfiawnhad i barhau gyda'r UPCC fel y model ar gyfer parhau i gydweithio mewn perthynas â darparu capasiti polisi cynllunio. Fodd bynnag, mae yna wersi i'w dysgu o'r trefniadau presennol gan fod pryderon wedi'u mynegi ynghylch llywodraethiant, atebolrwydd, sgôp dylanwad, proffil a blaenoriaethau'r UPCC - yn ogystal ag ansicrwydd ynglŷn â gwerth a chyfraniad yr Uned (h.y. i faterion ar wahân i'r CDLI ar y Cyd). Rhaid mynd i'r afael â'r pryderon hyn er mwyn sicrhau bod unrhyw gydweithio yn y dyfodol yn effeithiol, cadarn a theg; rhaid nodi a gwireddu cyfleoedd i wella proffil, amlygrwydd ac integreiddiad yr UPCC gyda'r ddau Awdurdod a rhanddeiliaid eraill.

O ran trefniadau sefydliadol a staffio yn y dyfodol, mae'n hanfodol bod pwrpas yr UPCC yn cael ei hailddiffinio ar ôl i'r CDLI ar y Cyd gael ei fabwysiadu fel y disgwylir, a bod gan y ddau Awdurdod eglurder a manylder digonol am natur rhaglen waith yr Uned i'r dyfodol. O ystyried maint yr heriau ariannol sy'n wynebu'r ddau Awdurdod, mae'r Adolygydd o'r farn y bydd angen i'r UPCC wneud rhagor o arbedion effeithlonrwydd, yn ychwanegol at y rheini a gyflawnwyd eisoes a'i bod yn anochel y bydd hyn yn effeithio ar gynhwysedd ac adnoddau'r Uned i'r dyfodol. Mae'r Adolygydd yn nodi bod unrhyw arbedion ychwanegol ar ben y rhai a gytunwyd eisoes yn fater i'r Cynghorau unigol benderfynu.

## Swyddogol

Fel sylw olaf, mae'r Adolygydd yn cydnabod yn llawn yr ansicrwydd a'r pryder y mae amseriad yr adolygiad wedi eu hachosi, o gofio ei fod wedi digwydd ar yr un pryd â'r archwiliad ffurfiol o'r CDLI ar y Cyd. Yn anffodus, nid oedd modd osgoi'r sefyllfa hon o ystyried yr angen i gwblhau'r adolygiad er mwyn adnabod, cyn gynted â phosibl, sgôp / natur y trefniadau gwaith i'r dyfodol ac i siapio'r prosesau pennu cyllideb cyfredol.

### 9) Argymhellion

Ystyrir bod digon o gyfiawnhad i barhau gyda'r UPCC fel y model cydweithio a ffeirir ar gyfer darparu swyddogaeth polisi cynllunio ar gyfer CG a CSYM. Felly argymhellir paratoi Cytundeb Rhannu Gwasanaeth newydd ar gyfer y pum mlynedd nesaf (2017-2022) i gyd-fynd â'r adolygiad ffurfiol cyntaf o'r Cynllun. Dylai Cytundeb Rhannu Gwasanaeth newydd / diwygiedig adlewyrchu'r canlynol:

- a) Ailddiffiniad o bwrpas a rôl yr UPCC yn dilyn mabwysiadu'r CDLI ar y Cyd i adlewyrchu anghenion a disgwyliadau CSYM a CG.
- b) Sefydlu rhaglen waith glir, benodol sy'n canolbwyntio ar ganlyniadau ar gyfer yr UPCC ar ôl mabwysiadu'r CDLI ar y Cyd a sicrhau adnoddau digonol ar ei chyfer (mewn cyfnod o arbedion / effeithlonrwydd).
- c) Cryfhau llywodraethiant a rhannu perchnogaeth gyffredinol o'r UPCC yn y ddau Gyngor - gan gynnwys mireinio rôl y Pwyllgor Polisi Cynllunio ar y Cyd a'r Panel Cynllun Datblygu Lleol ar y Cyd.
- ch) Adolygu a sefydlu beth yw'r lleoliad mwyaf effeithiol ar gyfer swyddfa'r UPCC er mwyn integreiddio'r Uned a'i swyddogion yn well â gwasanaethau cynllunio'r ddau Gyngor (a'u systemau busnes a'u harferion gwaith) ac o bosibl lleihau gorbenion a chostau.
- d) Gwella'r trefniadau rheoli a'r dylanwad mewn perthynas â chynllunio ac adroddiadau ariannol, materion adnoddau dynol, monitro perfformiad a blaenoriaethu gwaith / gweithgareddau.
- dd) Annog cyfathrebu ac ymgysylltu mwy effeithiol â rhanddeiliaid mewnol ac allanol i wella proffil ac amlygrwydd yr UPCC a sicrhau cydnabyddiaeth o ddyletswyddau, cyflawniadau a gwerth ychwanegol yr Uned.
- e) Gwella proffil ac ymwybyddiaeth o'r UPCC, galluoedd, gwybodaeth ac arbenigedd gyda'r ddau Gyngor.
- f) Diffinio rôl yr UPCC wrth fynd i'r afael â gofynion penodol y Ddeddf Lles Cenedlaethau'r Dyfodol.

**Atodiad A - Cyflawni ar y cyd o'r Achos Gwasanaeth Polisi Cynllunio Busnes**

<b>CYFARFOD</b>	<b>BWRDD Y CYNGOR</b>
<b>DYDDIAD</b>	<b>15 Mehefin 2010</b>
<b>TEITL</b>	<b>Cynigion ar gyfer cyflwyno'r Gwasanaeth Polisi Cynllunio ar y cyd</b>
<b>DIBEN</b>	<b>Cymeradwyo cyflwyno'r Gwasanaeth Polisi Cynllunio ar y cyd</b>
<b>ARGYMHELLION</b>	<ul style="list-style-type: none"> <li>i) <b>Bod Uned Polisi Cynllunio ar y Cyd yn cael ei sefydlu i ddarparu Gwasanaeth Polisi Cynllunio ar gyfer Awdurdodau Cynllunio Lleol Gwynedd ac Ynys Môn.</b></li> <li>ii) <b>Bod Bwrdd Prosiect ar y Cyd yn cael ei sefydlu i arolygu gwaith yr Uned.</b></li> <li>iii) <b>Bod yr Uned yn dechrau gweithio ar un Cynllun Datblygu Lleol sengl ar gyfer Awdurdodau Cynllunio Lleol Gwynedd ac Ynys Môn. (Senario 1)</b></li> <li>iv) <b>Bod Panel Cynllun Datblygu Lleol ar y cyd yn cael ei sefydlu i lywio'r gwaith o gynhyrchu Cynllun Datblygu Lleol ar gyfer y ddau Awdurdod.</b></li> <li>v) <b>Bod Pwyllgor Polisi Cynllunio ar y Cyd yn cael ei sefydlu fel corff trawsffiniol ar gyfer cymryd penderfyniadau</b></li> <li>vi) <b>Bod Pennaeth yr Adran Reoleiddio a Phennaeth yr Adran Democratiaeth a Chyfreithiol yn derbyn awdurdod i weithredu i), ii), iii), iv) a v).</b></li> </ul>
<b>AWDUR</b>	<p><b>Aled Davies, Pennaeth yr Adran Reoleiddio (Gwynedd)</b></p> <p><b>Jim Woodcock, Pennaeth Gwasanaeth Cynllunio a Gwarchod y Cyhoedd ( Ynys Môn)</b></p>
<b>ARWEINYDD PORTFFOLIO</b>	<p><b>Y Cynghorydd Gareth Roberts (Gwynedd)</b></p> <p><b>Y Cynghorydd Aled Morris Jones (Ynys Môn)</b></p>



# Swyddogol

## 1. CYFLWYNIAD

### Cefndir

- 1.1 Cyflwynir yr adroddiad hwn yn dilyn trafodaethau rhwng Cyngor Gwynedd a Chyngor Sir Ynys Môn ynghylch manteisio ar gyfle i ddarparu Gwasanaeth Polisi Cynllunio. Mae Arweinyddion, Arweinwyr Portffolio perthnasol a Phenaeithiaid Gwasanaeth y ddau Awdurdod wedi cytuno mewn egwyddor ar argymhellion yr adroddiad hwn. Bu'r trafodaethau rhwng y ddau Awdurdod yn bennaf ynghylch pa ddewisiadau sydd yna ar gyfer cydweithio i ddarparu'r Cynlluniau Datblygu Lleol (gofyniad statudol) gan mai dyma swyddogaeth bennaf Gwasanaeth Polisi Cynllunio. Fodd bynnag, mae argymhellion yr adroddiad hwn ynghylch darparu'r Gwasanaeth Polisi Cynllunio yn ei gyfanrwydd i awdurdodau Gwynedd a Môn (gweler **Atodiad 1** Ardaloedd Awdurdodau Cynllunio Lleol).
- 1.2 Cynhaliwyd trafodaethau hefyd gydag Awdurdod Parc Cenedlaethol Eryri, ond mae'n debyg nad yw'r math o gydweithio y cyfeirir ato yn yr adroddiad hwn yn addas ar gyfer ei anghenion ar hyn o bryd, gan fod yr Awdurdod wedi gwneud y rhan fwyaf o'r gwaith ar ei Gynllun Datblygu Lleol. Fodd bynnag, efallai y gallai argymhellion yr adroddiad hwn hefyd fod yn berthnasol i Awdurdod Parc Cenedlaethol Eryri yn y dyfodol.
- 1.3 Pwrpas yr adroddiad yma yw gwneud argymhellion ar y ffordd fwyaf effeithiol o ddarparu'r Gwasanaeth Polisi Cynllunio ar gyfer Ynys Môn a Gwynedd. Mae'r adroddiad yn cynnwys:
  - Y cyfiawnhad dros y trefniant cydweithio
  - Y dewis a ffafrir ar gyfer cyflwyno'r gwasanaeth
  - Senarios posibl ar gyfer darparu'r Cynllun Datblygu Lleol
  - Argymhellion ar y ffordd orau o ddarparu'r gwasanaeth

## 2. Y CYFIAWNHAD DROS Y TREFNIANT CYDWEITHIO

- 2.1 Er mwyn asesu a oes cyfiawnhad dros y trefniant cydweithio ar gyfer cyflwyno Gwasanaeth Polisi Cynllunio Gwynedd ac Ynys Môn, mae angen edrych ar drefniadau gwasanaeth presennol yr Awdurdodau, sut y bydd yr Arolygiaeth Gynllunio yn asesu'r Cynllun Datblygu Lleol a'r cryfderau, y gwendidau, y cyfleoedd a'r bygythiadau sy'n gysylltiedig â'r gwasanaeth.

### Y trefniadau gwasanaeth presennol

- 2.2 Diben cyffredinol y swyddogaeth Polisi Cynllunio yw:

**Hwyluso datblygiad cynaliadwy, cyfrannu at adfywio cymdeithasol ac economaidd a chreu amgylchedd o'r ansawdd uchaf sy'n dderbyniol i bawb, trwy reoli defnydd tir ac adeiladu trwy:**

1. Gynhyrchu a Monitro cynlluniau datblygu
2. Cynhyrchu Arweiniad Cynllunio Atodol
3. Cynnig cyngor arbenigol ac ymatebion ymgynghori ar faterion Polisi Cynllunio i'r Awdurdod, sefydliadau allanol a'r cyhoedd
4. Cynnal Arolygon Argaeledd Tir Ar gyfer Tai yn flynyddol
5. Cyfrannu at gynhyrchu Briffiau Datblygu a Strategaethau Datblygu

## 6. Hyrwyddo datblygiad cynaliadwy

### Y trefniadau gwasanaeth presennol

2.3 Ystyrir mai'r prif faterion ynghylch y trefniadau gwasanaeth presennol yw:

- Mae **swyddogaethau**’r gwasanaeth polisi cynllunio yng Ngwynedd ac Ynys Môn i raddau helaeth yr un fath. Prif swyddogaeth y Gwasanaeth Polisi Cynllunio yw cynhyrchu, monitro, adolygu a dadansoddi’r Cynllun Datblygu Lleol. Mae swyddogaethau eraill y Gwasanaeth Polisi Cynllunio, megis cynhyrchu Arweiniad Cynllunio Atodol, Datblygu Briffiau ac Asesiadau Tir ar gyfer Tai yn Flynyddol yn ymwneud yn bennaf â Chynllun Datblygu Lleol yr Awdurdod.
- Mae gan y Gwasanaeth Polisi Cynllunio **swyddogaeth gynghori** hefyd o ran cynnig cyngor ar geisiadau cynllunio i'r Adran Rheoli Datblygu a chynnig cyngor polisi i wasanaethau eraill yr Awdurdod Lleol, Aelodau etholedig, y cyhoedd ac amryw sefydliadau allanol eraill. Yn ychwanegol at hyn, mae gan y Gwasanaeth swyddogaeth bwysig o geisio sicrhau bod anghenion yr Awdurdod yn cael eu hystyried mewn polisi ac arweiniad cenedlaethol a rhanbarthol ac ymateb i ddogfennau ymgynghori a gynhyrchir gan wahanol sefydliadau, gan gynnwys Llywodraeth Cynulliad Cymru ac Awdurdodau Lleol eraill.
- Y prif **faterion allweddol** ynghylch swyddogaethau’r Gwasanaeth Polisi Cynllunio yw cynhyrchu, monitro ac adolygu Cynllun Datblygu Lleol. Mae yna broses statudol ar gyfer cynhyrchu’r Cynllun Datblygu Lleol, sy’n gofyn am gynhyrchu dogfennau penodol megis Asesiadau Amgylcheddol Strategol ac Asesiadau Effaith Iechyd. Ceir gweithdrefn statudol hefyd sy’n gofyn am ymgynghori ar gyfnodau penodol ac am archwiliad annibynnol (tebyg i ymchwiliad cyhoeddus). Bydd y Cynllun Datblygu Lleol yn cynnig polisiau cynllunio ar ddefnydd tir ar gyfer tai, swyddi, twristiaeth, trafnidiaeth, gwastraff, mwynau, ynni a’r amgylchedd. Bydd Arweiniad Cynllunio Atodol yn cynnig gwybodaeth fanylach ar wahanol bolisiau’r Cynllun Datblygu Lleol. Mae’r **materion allweddol** o ran cynhyrchu a chynnwys y Cynllun Datblygu Lleol at ei gilydd yr un fath yng Ngwynedd ac yn Ynys Môn.
- Ceir ystod eang o **gysylltiadau cwsmeriaid** gyda gwahanol adrannau a gwasanaethau’r Cyngor yn ogystal â sefydliadau allanol a’r cyhoedd. Cysylltir â chwsmeriaid yn bennaf trwy e-bost, llythyr a ffôn, er y trafodir wyneb yn wyneb hefyd.
- Ceir nodweddion allweddol tebyg yng **nghymeriad** a phroffil Gwynedd ac Ynys Môn. Mae’r ddau awdurdod yn wledig eu natur yn bennaf a chydag amgylchedd naturiol ac adeiledig o ansawdd uchel (ardaloedd o harddwch naturiol eithriadol, nifer o Ardaloedd Cadwraeth Arbennig, Ardaloedd Gwarchodaeth Arbennig, Gwarchodfeydd Natur Cenedlaethol, Safleoedd o Ddiddordeb Gwyddonol Arbennig, nifer fawr o adeiladau rhestredig, henebion cofrestredig, ardaloedd cadwraeth ac ardaloedd o bwysigrwydd archeolegol). Mae gan y ddau Awdurdod boblogaeth wasgaredig ac isel ei dwysedd yr hectar a’r ganran uchaf o siaradwyr Cymraeg yng Nghymru gyda chyfartaledd o dros 60% yn siarad Cymraeg. Mae’r economi yn ardaloedd y ddau awdurdod yn ddibynnol ar nifer fach o gyflogwyr allweddol (e.e. Y Sector Cyhoeddus (Cynghorau Sir, Gwasanaeth Iechyd), yr Wylfa ac RAF y Fali (Ynys Môn). Mae gan dwristiaeth rôl bwysig i’w chwarae yn economïau’r ddau Awdurdod ac o ystyried cymeriad gwledig yr ardal mae’r

## Swyddogol

diwydiant amaethyddol yn dal yn amlwg. Ymhlith y prif **heriau** y mae Gwynedd ac Ynys Môn yn eu hwynebu y mae:

Mae'r morlin cyfan a rhannau eraill o'r ardal mewn perygl **llifogydd**

- i. Mae **newid hinsawdd** yn digwydd ac mae angen ymateb i'w effeithiau posibl a gostwng effeithiau pellach (e.e. arbed ynni a darparu ynni adnewyddadwy)
  - ii. Datblygiadau **ynni**, yn bennaf yn yr Wylfa ac ym Môr Iwerddon gyda seilwaith cysylltiedig a goblygiadau defnydd tir eraill
  - iii. **Cadwraeth** a gwella asedau amgylcheddol yr ardal
  - iv. Pprisiau tai uchel, yn enwedig mewn ardaloedd gwledig, wedi arwain at alw cryf am **dai fforddiadwy** i fodloni anghenion tai lleol
  - v. Newidiadau yn **nodweddion aelwydydd** o ran maint a chyfansoddiad
  - vi. **Darpariaeth gwasanaeth cyhoeddus** mewn lleoliadau ymylol yn benodol yn cael ei danseilio gan newidiadau cymdeithasol a demograffig a phrinder arian gan ddarparwyr
  - vii. Mae'r **economi** wedi tyfu'n hanesyddol ar gyfradd sylweddol arafach na gweddill Cymru a'r DU. Mae'r dirwasgiad economaidd presennol wedi arwain at weithfeydd allweddol yn cau (e.e. Alwminiwm Môn) a cholli swyddi yn y sector preifat a'r sector cyhoeddus
  - viii. Mae **patrymau siopa** sy'n newid sy'n golygu bod canol trefi a phentrefi mewn perygl
  - ix. **Isadeiledd** annigonol ar draws yr ardal
  - x. Datblygiad a dyfodol yr **Iaith Gymraeg a'r diwylliant Cymreig**
  - xi. Diffyg **tir cyflogaeth** mewn rhai rhannau o'r ardal
  - xii. Rhannau o'r ardal yn dioddef yn sgil **aml amddifadedd**
  - xiii. Deall a bodloni gofynion **Sipsiwn a theithwyr** yn yr ardal
  - xiv. Cynllunio ar gyfer darparu rhwydwaith o gyfleusterau rheoli **gwastraff** ar gyfer rheoli gwastraff yn gynaliadwy
- Mae **strwythurau staff a rheolwyr** y ddau Awdurdod mewn gwasanaeth, neu adran sydd hefyd yn cynnwys Rheoli Datblygu. Yng Ngwynedd mae gan y Tîm Polisi Cynllunio bum swydd gyfwerth llawn amser barhaol ac un swydd gyfwerth llawn amser dros dro sy'n cynnwys Rheolwr Polisi Cynllunio. Yn Ynys Môn mae'r Tîm yn cynnwys wyth swydd gyfwerth llawn amser barhaol, sy'n cynnwys Rheolwr Polisi Cynllunio (swydd yn wag ar hyn o bryd), swydd wag arall a awydd yn adrodd i Ddatblygu Economaidd, sy'n gwneud pum swydd barhaol, gyfwerth llawn amser ar hyn o bryd.
  - Ar hyn o bryd mae'r Awdurdodau yn **cydweithio**'n anffurfiol yn "ad hoc" ac yn rhannu gwybodaeth ac arbenigedd. Mae hyn yn digwydd trwy Grŵp Swyddogion Cynllunio Gogledd Cymru (Polisi) sy'n cyfarfod o leiaf ddwywaith y flwyddyn. Mae Consortiwm Gogledd-orllewin Cymru ar gyfer Asesiad Marchnadoedd Tai Lleol hefyd yn cynnwys cynrychiolwyr o'r ddau Awdurdod. Mae enghreifftiau hefyd o gomisiynu gwaith ar y cyd, gan gynnwys ym meysydd mân-werthu a bydd hefyd yn cynnwys gwaith ar fodloni anghenion lletya sipsiwn a theithwyr.

### **Sut y bydd yr Arolygiaeth Gynllunio yn asesu'r Cynllun Datblygu Lleol**

- 2.4 Tua diwedd proses cynhyrchu'r Cynllun Datblygu Lleol, bydd Arolygiaeth Gynllunio Llywodraeth Cynulliad Cymru yn cynnal Archwiliad Annibynnol ar Gynlluniau Datblygu Lleol y ddau Awdurdod. Diben yr archwiliad hwn yw pennu a yw'r

## Swyddogol

Cynllun yn gadarn. Mae yna 10 prawf ar gaderndid sef profion trefniadol, cysondeb a chydlyniad ac effeithiolrwydd. Mae'r profion penodol yn cynnwys yr isod:

- Mae'n gynllun defnydd tir sy'n ystyried cynlluniau, polisïau a strategaethau perthnasol eraill ar gyfer yr ardal **neu ardaloedd cyfagos**
- Mae'r cynllun yn amlinellu strategaeth resymegol y bydd ei pholisïau a dyraniadau yn llifo'n rhesymegol a, **lle fo materion trawsffiniol yn berthnasol, mae'n gydnaws gyda'r cynlluniau datblygu sydd wedi'u paratoi gan awdurdodau cyfagos**

2.5 Os nad yw'r Cynllun Datblygu Lleol yn bodloni'r profion caderndid bydd yn cael ei **wrthod** gan yr Arolygydd Cynllunio, sy'n risg sylweddol i'r Awdurdod. Y materion allweddol yma yw bod yn rhaid i Gynllun Datblygu Lleol un awdurdod ystyried Cynlluniau Datblygu Lleol ardaloedd cyfagos, Yn yr achos yma, mae materion trawsffiniol strategol allweddol yn berthnasol i Wynedd ac Ynys Môn, sy'n golygu fod yn rhaid i Gynllun Datblygu Lleol ar gyfer un Awdurdod fod yn gydnaws â'r llall. Byddai'r materion trawsffiniol strategol hyn yn cynnwys Both ("Hub") Môn-Menai, dyfodol yr Wylfa a rôl Bangor fel canolfan isranbarthol.

### **Cryfderau, gwendidau, cyfleoedd a bygythiadau**

2.6 Ar sail asesiad goddrychol o ddarpariaeth gyfredol y Gwasanaeth Polisi Cynllunio yng Ngwynedd ac Ynys Môn, ystyrir bod yr isod yn dangos y Cryfderau, Gwendidau, Cyfleoedd a'r Bygythiadau presennol: (Nid yw pob un o'r isod yn berthnasol i'r ddau Awdurdod)

<b>CRYFDERAU</b>	<b>GWENDIDAU</b>
Gwybodaeth leol o'r ardal Gwasanaeth yn yr un Adran / Gwasanaeth / Cyfarwyddiaeth â Rheoli Datblygu Gwasanaeth proffesiynol yn cael ei gynnig i gwsmeriaid Proffil uchel Arbenigedd / gwybodaeth arbenigol Gwasanaeth i gwsmeriaid, ymatebolrwydd Darparu gwasanaeth dwyieithog Cysylltiadau da gyda Rheoli Datblygu	Dibynnu ar grant i ariannu staff Dim cydweithio ffurfiol rhwng yr Awdurdodau Prinder adnoddau'n effeithio ar y gwasanaeth Anawsterau wrth recriwtio Prinder adnoddau i ariannu cynhyrchu Cynllun Datblygu Lleol Diffyg cyfleoedd datblygu gyrfa Dim dangosyddion perfformiad gwasanaeth safonol Dyblygu gwaith Risgiau posibl o ran cyfanrwydd Cynllun Datblygu Lleol unigol pob ardal
<b>CYFLEOEDD</b>	<b>BYGYTHIADAU</b>
Rhannu gwybodaeth arbenigol Darparu gweithdrefnau a pholisïau safonol Cyfleoedd datblygu gyrfa Adnoddau staff mwy hyblyg Cynllunio ar lefel fwy strategol (gall hyn ostwng pwysau ar un awdurdod drwy ddatblygu yn yr yn arall) Integreiddio polisïau trawsffiniol Symleiddio a llyfnhau trefniadau cyswllt gyda chwsmeriaid	Diffyg ariannu ac adnoddau Anawsterau oherwydd gwahanol systemau TGCh Diffyg cefnogaeth bosibl gan Aelodau Pryder posibl gan staff Llai o hygyrchedd i gwsmeriaid Anhawster wrth gyflenwi swyddogaethau gwasanaeth cymorth Gwrthdaro posibl oherwydd gwahanol flaenoriaethau yn y 2 Awdurdod

## Swydddogol

Safoni gweithdrefnau TGCh Rhannu costau (e.e. cynhyrchu 1 neu 2 Cynllun Datblygu Lleol yn lle 3) Mwy o gyfle i fodloni profion dros gaderndid	Anghysonderau o ran telerau ac amodau staff
--	---

### **Y cyfiawnhad dros gydweithio**

- 2.7 Mae'r trefniadau gwasanaeth presennol yn tynnu sylw at nodweddion sy'n debyg yn y Gwasanaeth Polisi Cynllunio yn y ddau Awdurdod o ran swyddogaethau'r gwasanaeth, materion allweddol ynghylch swyddogaethau'r gwasanaeth, cyswllt cwsmeriaid, cymeriad yr ardaloedd a'r prif heriau y mae'r ddau Awdurdod yn eu hwynebu wrth baratoi'r Cynllun Datblygu Lleol.
- 2.8 Ymhellach, mae'n hanfodol fod Cynllun Datblygu Lleol un Awdurdod yn ystyried Cynllun Datblygu Lleol yr Awdurdod arall a bod Cynlluniau Datblygu Lleol y ddau Awdurdod yn gydnaws â'i gilydd, gan y bydd y materion hyn yn cael eu hasesu gan yr Arolygiaeth Gynllunio er mwyn profi caderndid y Cynlluniau. Byddai methu bodloni profion cyfanrwydd yn golygu y byddai'r Arolygiaeth Gynllunio yn **gwrthod** Cynllun.
- 2.9 O ystyried y trefniadau gwasanaeth a'r profion sy'n gysylltiedig ag asesu caderndid y Cynllun Datblygu Lleol, ystyrir bod cyfiawnhad clir dros drefnu i gydweithio wrth gyflwyno'r Gwasanaeth Polisi Cynllunio.

### **3. Y DEWIS A FFAFRIR AR GYFER CYFLWYNO'R GWASANAETH**

#### **Uned Polisi Cynllunio ar y Cyd**

- 3.1 Wrth ystyried y dewisiadau posibl sydd ar gyfer cyflwyno'r gwasanaeth canolbwyntiwyd ar ffurfioli'r cydweithio rhwng y gwasanaethau Polisi Cynllunio yn y ddau Awdurdod. Er mwyn adeiladu ar gryfderau cyfredol, talu sylw i wendidau cyfredol a chymryd mantais ar gyfleoedd, credir bod yn rhaid ffurfioli'r cydweithio rhwng gwasanaethau'r ddau Awdurdod. Credir mai'r unig ddewis sy'n debygol o osod y gwasanaeth mewn sefyllfa i elwa o'r cyfleoedd i gydweithio fyddai creu Uned Polisi Cynllunio ar y Cyd a fyddai'n cael ei reoli gan Awdurdod Cynhaliol. Byddai hyn yn canoli'r gwasanaeth mewn un swyddfa a byddai'r gwasanaeth cyfan yn cael ei reoli gan yr Awdurdod Cynhaliol.
- 3.2 Byddai Bwrdd Prosiect ar y Cyd, a fyddai'n cynnwys Pennaeth Adran Rheoleiddio Cyngor Gwynedd a Phennaeth Gwasanaethau Cynllunio a Gwarchod y Cyhoedd Cyngor Sir Ynys Môn yn cael ei sefydlu i i arolygu gwaith yr Uned. Byddai'r Awdurdod Cynhaliol, felly, yn adrodd i'r Bwrdd Prosiect ar y Cyd.
- 3.3 Byddai'n rhaid cael Cytundeb (neu debyg) i gytuno ar fanylion megis cylch gorchwyl yr Uned, yr Awdurdod Cynhaliol a'r Bwrdd Prosiect ar y Cyd.
- 3.4 Ymhlith buddion cynnig y gwasanaeth trwy Uned Polisi Cynllunio ar y Cyd y mae:
- Rhannu gwybodaeth arbenigol
  - Paratoi gweithdrefnau a pholisïau safonol
  - Cyfleoedd datblygu gyrfa
  - Cynhyrchu gwasanaeth cadarnach
  - Cynyddu hyblygrwydd adnoddau staff a defnyddio staff yn fwy effeithiol

## Swyddogol

- Cynllunio ar lefel fwy strategol ac integreiddio polisiau trawsffiniol
- Symleiddio, llyfnhau a gwella trefniadau cyswllt gyda chwsmeriaid ac felly wella gwasanaeth i gwsmeriaid
- Rhannu costau a gwneud y defnydd gorau o adnoddau
- Rhannu gweledigaeth ar gyfer y Cynllun Datblygu Lleol
- Rhannu ymchwil ar gyfer y gwaith Cynllun Datblygu Lleol
- Symleiddio'r strwythur rheoli
- Cyfuno gwybodaeth ac ymdrechion i roi rhagor o rym i ddadleuon er mwyn cyrraedd amcanion cyffredin (e.e. tai o bobl leol, problemau iaith)
- Mynd i'r afael yn llawn â'r materion ynghylch caderndid y Cynllun Datblygu Lleol
- Gallu paratoi Cynllun Datblygu Lleol cadarn

### **Dethol Awdurdod Cynhaliol ar gyfer yr Uned Polisi Cynllunio ar y Cyd**

- 3.5 Mae yna gytundeb rhwng y ddau Awdurdod fod angen Awdurdod Cynhaliol er mwyn rheoli gwaith beunyddiol yr Uned.
- 3.6 Mae Pennaeth yr Adran Rheoleiddio (Gwynedd) a Phennaeth Gwasanaethau Cynllunio a Gwarchod y Cyhoedd (Môn) yn cytuno, o gofio am strwythur staffio presennol y ddau awdurdod a phrofiad diweddar Gwynedd o fynd â Chynllun Datblygu Unedol drwy'r broses o'i fabwysiadu, fod yna gyfiawnhad, am resymau ymarferol, mai Cyngor Gwynedd ddylai fod yr Awdurdod Cynhaliol.
- 3.7 O greu'r uned newydd, byddai strwythur staff newydd hefyd yn cael ei greu a fyddai'n gyfle i wneud y defnydd gorau o swyddi gwag. Byddai hefyd yn rhoi cyfle i staff ddatblygu eu gyrfaedd ac i rannu a datblygu gwybodaeth a sgiliau arbenigol mewn materion polisi cynllunio.
- 3.8 Er mwyn gallu ymdrin â phroblemau strategol allweddol, megis yr Wylfa, datblygiadau ynni eraill, swyddogaeth Bangor fel canolfan isranbarthol a chludeant cynaliadwy, bydd yn rhaid ystyried a fydd yr Uned angen staff ychwanegol yn y dyfodol.

## **4. SENARIOS POSIBL AR GYFER DARPARU'R CYNLLUN DATBLYGU LLEOL**

### **Y sefyllfa ar hyn o bryd**

- 4.1 Y sefyllfa ar hyn o bryd o ran paratoi'r Cynllun Datblygu Lleol yw bod Gwynedd wedi dechrau ar waith ar Gytundeb Darparu, gan fod ei Chynllun Datblygu Unedol newydd gael ei fabwysiadu (Gorffennaf 2009). Fodd bynnag, hyd yma ni chyflwynwyd unrhyw gais ffurfiol i Lywodraeth Cynulliad Cymru i gychwyn yn ffurfiol ar y Cynllun Datblygu Unedol.
- 4.2 Mae Ynys Môn wedi dechrau gweithio'n ffurfiol ar ei Chynllun Datblygu Lleol ond wedi gorfod ail ddrafftio'r Drafft Cyn Adnau a oedd i fod yn barod ar gyfer ymgyngori fis Awst 2010. Fodd bynnag, mae'r ail ddrafftio hwn yn dibynnu ar yr hyn a fydd yn Strategaeth Ynni'r Llywodraeth ac ar a fydd yr Wylfa'n cael ei datblygu ac oblygiadau hynny o ganlyniad ar Fôn fel "Ynys Ynni". Mae'r Llywodraeth wrthi ar hyn o bryd yn cynnal Aseiad Safle Strategol a disgwylir y cyhoeddir yn derfynol yn 2010 pa safleoedd sydd wedi'u dewis. Ymhellach, ers

## Swyddogol

dechrau'r gwaith ar y Cynllun Datblygu Lleol, mae Alwminiwm Môn, un o gyflogwyr mwyaf yr Ynys, wedi cau. Gallai'r ddau fater yma gael effaith pellgyrhaeddol ar y gwaith presennol ar y Cynllun Datblygu Lleol.

- 4.3 Roedd amserlen wreiddiol Môn yn dangos y byddai eu Cynllun Datblygu Lleol yn cael ei fabwysiadu fis Medi 2013. Yn dilyn trafodaethau rhwng y ddau Awdurdod, comisiynodd Môn waith yn ddiweddar i asesu'r gwaith a wnaed ar sail tystiolaeth, nodi'r gwaith sydd ei angen a chynghori a yw'n realistig disgwyl y bydd y Cynllun yn cael ei fabwysiadu fis Medi 2013. Seiliwyd y cyngor a roddwyd ar y byddai'r Uned Polisi Cynllunio ar y Cyd yn gweithio ar Gynllun Datblygu Lleol Ynys Môn a chanlyniad yr asesiad yw y byddai mis Rhagfyr 2013 yn ddyddiad mabwysiadu mwy realistig. Mae'r cyngor hefyd yn datgan - *“fodd bynnag, dylid pwysleisio mai senario'r achos gorau yw hyn ac y gallai'r amserlen lithro'n hawdd o chwe mis a mwy pe byddai'r Cynllun yn mynd i drafferthion neu'n dioddef o ddiffyg cymryd penderfyniadau”*. Felly, gallai Cynllun Datblygu Lleol Môn yn hawdd gymryd tan yn gynnar yn 2015 cyn ei fabwysiadu, yn bennaf oherwydd ansicrwydd ynghylch dyfodol yr Wylfa.
- 4.4 O gofio am safbwyntiau'r ddau Awdurdod, gellir ystyried gwahanol senarios o ran sut y gallai Uned Cynllunio Polisi ar y Cyd ddarparu'r Cynllun Datblygu Unedol. Mae'r ddau Awdurdod wedi ystyried tri senario a byddai pob un yn gofyn am:

- Awdurdod Cynhaliol ar gyfer yr Uned
- Bwrdd Prosiect ar y Cyd
- Fod yr Uned yn y pen draw'n gweithio ar un Cynllun Datblygu Lleol ar gyfer y ddau Awdurdod

Byddai gofyn sefydlu trefniadau llywodraethu ychwanegol ar gyfer gweithio ar Gynllun Datblygu Lleol sengl fel y disgrifir yn Senario 1.

#### 4.4 **SENARIO 1 : Uned Polisi Cynllunio ar y Cyd i ddechrau gweithio ar un Cynllun Datblygu Lleol ar y Cyd ar gyfer Gwynedd a Môn ar unwaith**

##### **Trefn Lywodraethu**

Mae'n bwysig sefydlu trefniadau llywodraethu gwleidyddol a gweinyddol er mwyn sicrhau fod y ddau Awdurdod yn cefnogi ac yn berchen ar gyfeiriad strategol uchaf y Cynllun Datblygu Lleol. Mae'n bwysig hefyd fod Aelodau'r ddau Awdurdod â rhan yn y broses o gynhyrchu Cynllun Datblygu Lleol.

Bydd yn rhaid adrodd i'r ddau Awdurdod ar gynhyrchu'r Cynllun Datblygu Lleol sengl. Bydd hyn yn cynnwys adrodd i'r:-

- **Cyngor Llawn (Gwynedd a Môn)**  
Mae rheoliadau'r Cynllun Datblygu Lleol yn gofyn i rai rhannau o'r Cynllun gael eu hadrodd wrth y Cyngor Llawn.
- **Bwrdd a Thîm Rheoli'r Cyngor (Gwynedd a Môn)**  
Bydd hyn yn sicrhau fod y ddau awdurdod yn cefnogi ac yn derbyn perchenogaeth ar gyfeiriad strategol y Cynllun Datblygu Lleol sengl.
- **Pwyllgor Craffu (Gwynedd a Môn)**

## Swyddogol

Bydd hyn yn sicrhau y bydd Aelodau'r ddau Awdurdod yn cael cyfle i gymryd rhan ar gyfnodau allweddol paratoi'r Cynllun Datblygu Lleol sengl.

Bydd gweithio ar Gynllun Datblygu Lleol sengl ar gyfer y ddau Awdurdod hefyd yn gofyn am sefydlu **Panel Cynllun Datblygu Lleol ar y Cyd**. Bydd y Panel yma yn cynnwys Aelodau o Fôn a Gwynedd gyda'r prif gyfrifoldeb o lywio'r gwaith o gynhyrchu'r Cynllun Datblygu Lleol. Bydd yr Uned yn adrodd ar gynnydd gwaith y Cynllun i'r Panel Cynllun Datblygu Lleol ar y Cyd.

Bydd yn rhaid hefyd cael corff cymryd penderfyniadau trawsffiniol gyda hawl i gymryd penderfyniadau trawsffiniol ar ôl i Fwrdd Cyngor Gwynedd a Phwyllgor Gwaith Ynys Môn gytuno ar gyfeiriad strategol y Cynllun Datblygu Lleol. Y ffordd fwyaf ymarferol ac effeithiol o wneud hyn fyddai drwy sefydlu **Pwyllgor Polisi Cynllunio ar y Cyd** gydag Aelodau o Wynedd ac Ynys Môn arno. Byddai hyn yn osgoi'r peryglon i amserlen y Cynllun Datblygu Lleol pe byddai angen penderfyniadau gan bob Awdurdod yn unigol ac, yr un pryd, yn parchu'r ffaith y bydd yn rhaid i awdurdodau unigol gymryd penderfyniadau a chymeradwyo ar gyfnodau allweddol. Bydd yn rhaid sefydlu trefniadau hefyd ar gyfer datrys unrhyw anghydfod a allai godi o ran y penderfyniadau a wneir drwy'r trefniant llywodraethu hwn.

Ystyrir y bydd y trefniadau llywodraethu gwleidyddol y cyfeirir ato uchod yn rhoi'r cydbwysedd iawn o ran cymryd penderfyniadau, craffu a rhoi mewnbwn ar gyfer cynhyrchu'r Cynllun Datblygu Lleol. Mae'r tabl yn **Atodiad 2** yn rhoi syniad o sut y cymerir y penderfyniadau adrodd a phenderfynu ar gyfer cynhyrchu'r Cynllun Datblygu Lleol.

**Amserlen:** Mabwysiadu'r Cynllun Datblygu Lleol ar y Cyd ar gyfer Gwynedd a Môn erbyn 2016. Amcangyfrif o ddyddiad targed yw hwn, o gofio y gallai sefyllfaoedd annisgwyl godi wrth gynhyrchu'r cynllun a allai effeithio ar yr amserlen ar gyfer ei fabwysiadu.

**Buddion:** Pob un o'r buddion a geid pe bai'r Uned Polisi Cynllunio ar y Cyd yn darparu'r gwasanaeth fel y nodir yn 3.4 uchod, ond yn fwy penodol mewn perthynas â chynhyrchu'r Cynllun Datblygu Lleol:

- i. **Canolbwyntio ar 1 Cynllun Datblygu Lleol ar y Cyd a'r ddau Awdurdod yn rhannu gweledigaeth.**  
Mae'r senario hon yn rhoi'r cyfle gorau posibl i gynllunio ar lefel fwy strategol ac i gyfuno polisiâu cynllunio trawsffiniol.  
**Mabwysiadu un Cynllun Datblygu Lleol dwy ardal yr Awdurdodau Cynllunio Lleol**  
Mae'n debygol y byddai targed y senario hon yn arwain at fabwysiadu un Cynllun Datblygu Lleol ar gyfer Sir Fôn a Gwynedd erbyn tua 2016.
- iii. **Cynllunio ar gyfer canlyniadau gwahanol**  
Mae yna faterion strategol yn effeithio ar ddwy ardal yr Awdurdodau Cynllunio Lleol ac mae'n rhaid mai Wylfa B yw'r un fwyaf sylweddol. Bydd Wylfa B, os bydd yn cael ei hadeiladu ai peidio, yn cael effaith ar flaengynllunio yn ardaloedd Awdurdodau Cynllunio Lleol Môn a Gwynedd. Mae hyn yn fater y bydd rhaid i'r ddau Awdurdod gynllunio ar ei gyfer beth bynnag a byddai cydweithio ar un Cynllun Datblygu Lleol ar y Cyd yn rhoi'r



## Swyddogol

ddau Awdurdod mewn sefyllfa gryfach i gynllunio ar gyfer canlyniadau gwahanol a thrin canlyniadau gwahanol yn fwy effeithiol.

### ii. **Arbed costau**

Mae'n bosibl y bydd y senario hwn yn arbed costau. Mae'n debygol y gwelid yr arbedion yng nghostau'r broses o gynhyrchu Cynllun Datblygu Lleol ar y Cyd. Ni fydd yr arbedion sylweddol ar y cychwyn, ond fe'i gwelid fwyfwy wrth i'r broses o wneud y cynllun fynd rhagddi gan y bydd llai o waith yn cael ei ddyblygu ac y gellid cyflawni gwaith mewn modd mwy effeithiol a chyflymach. Byddai cynhyrchu un Cynllun Datblygu Lleol ar gyfer y ddau Awdurdod yn cael gwared ar ddyblygu'r un gwaith, rhywbeth a geid wrth gynhyrchu dau Gynllun Datblygu Lleol (un i bob Awdurdod). Gellid cydgomisiynu gwaith yn seiliedig ar dystiolaeth; byddai un Asesiad Amgylcheddol Strategol, un Asesiad Iechyd Strategol, un Archwiliad Annibynnol ac ymgynghoriadau ar gyfer un Cynllun Datblygu Lleol ar y Cyd yn unig. Yn seiliedig ar y data sydd ar gael ar hyn o bryd ynghylch cynhyrchu Cynllun Datblygu Lleol, amcangyfrifir bod cynhyrchu un Cynllun Datblygu Lleol yn costio, ar gyfartaledd, tua £250,000 y flwyddyn (ar ben costau staffio presennol) yn seiliedig ar amcangyfrifon Gwynedd. Ar gyfartaledd byddai felly'n costio rhwng £1m a £1.25m i un Awdurdod gynhyrchu un Cynllun Datblygu Lleol a rhwng £2m i £2.5m i ddau Awdurdod gynhyrchu dau Gynllun Datblygu Lleol. Mae'n debygol y byddai cynhyrchu un Cynllun Datblygu Lleol ar y Cyd (un i bob Awdurdod) yn costio llai (efallai 70% o gost o gynhyrchu dau Gynllun Datblygu Lleol), gan y byddai hynny yn osgoi dyblygu gwaith. Mae'n rhaid pwysleisio mai amcangyfrifon yw'r costau hyn ac y byddai costau un Cynllun ar gyfer pob Awdurdod yn debyg o fod yn wahanol.

### **Problemau a risgiau:**

- i) Byddai'r gwaith ar Gynllun Datblygu Lleol Môn yn dod i ben a byddai hynny'n yn oedi mabwysiadu Cynllun Datblygu Lleol Môn. Fodd bynnag, mae'n debygol mai dim ond tua deuddeg mis o oedi a geid o gymharu â mabwysiadu Cynllun Datblygu Lleol i Ynys Môn ac y gellid defnyddio'r gronfa dystiolaeth i gynhyrchu un Cynllun Datblygu Lleol ar y Cyd. Mae'n rhaid pwysleisio na fyddai'r gwaith a wnaed ar gyfer Cynllun Datblygu Lleol Môn yn cael ei wastraffu ac y byddai'n cyfrannu at y gwaith y byddai ei angen ar gyfer Cynllun Datblygu Lleol ar y Cyd.
- ii) Byddai gofyn cael y trefniadau llywodraethu gweinyddol a ddisgrifir uchod a byddai hynny'n cynnwys sefydlu Pwyllgor Polisi Cynllunio ar Y Cyd a fyddai â hawl i wneud penderfyniadau trawsffiniol. Pe na fyddai'r dull hwn o wneud penderfyniadau yn cael ei sefydlu gallai oedi'r broses o gynhyrchu cynllun, gan y byddai'n rhaid adrodd wrth Bwyllgorau perthnasol y ddau Awdurdod.
- iii) Byddai rhaid cael ymrwymiad cadarn gan y ddau Awdurdod i gynhyrchu un Cynllun Datblygu Lleol ar y Cyd.
- iv) Problemau adnoddau dynol ynghylch ag adleoli / trosglwyddo staff
- v) Costau sefydlu gan gynnwys costau swyddfeydd newydd a materion TG. Mae'n debygol y byddai rhannu costau rheoli'r Uned Polisi Cynllunio ar y Cyd yn talu am y rhain, yn arbennig o gofio am arbedion costau wrth gynhyrchu dim ond un Cynllun Datblygu Lleol.

**4.5 SENARIO 2 : Uned Polisi Cynllunio ar y Cyd i barhau i weithio ar Gynllun Datblygu Lleol Môn nes y bydd yn cael ei fabwysiadu ac yna'n dechrau gweithio ar un Cynllun Datblygu Lleol ar y Cyd i Wynedd a Môn**

**Trefn Lywodraethu:** Byddai'r Uned Polisi Cynllunio ar y Cyd yn adrodd, yn y lle cyntaf, i'r Panel a'r Pwyllgor(au) Cynllun Datblygu Lleol presennol yn unol â'r broses benderfynu bresennol a sefydlwyd ar gyfer Môn, gan y byddai hyn yn benodol ar gyfer Cynllun Datblygu Lleol Môn. Mae'n debygol y defnyddid yr un drefn lywodraethu ar gyfer un Cynllun Datblygu Lleol ar gyfer Gwynedd a Môn ag a geir yn senario 1, a byddai rhaid ei sefydlu cyn cychwyn ar waith ar Gynllun Datblygu Lleol ar y Cyd.

**Amserlen:** Mabwysiadu Cynllun Datblygu Lleol Môn yn 2015. Cychwyn gwaith ar un Cynllun Datblygu Lleol ar y Cyd ar gyfer Gwynedd a Môn yn 2014 gan fabwysiadu un Cynllun Datblygu Lleol ar y Cyd yn 2019.

**Buddion:** Pob un o'r buddion a ddaw o'r Uned Polisi Cynllunio ar y Cyd yn darparu'r gwasanaeth fel y nodir yn 3.4, ond yn fwy penodol mewn perthynas â chynhyrchu'r Cynllun Datblygu Lleol:

- i) **Efallai y bydd gan Fôn Gynllun Datblygu Lleol wedi'i fabwysiadu erbyn 2015**  
Yn y sefyllfa hon, Môn fyddai'n cael y budd ar y dechrau, ond byddai gwaith yr Uned Polisi Cynllunio ar y Cyd ar Gynllun Datblygu Lleol Sir Fôn yn datblygu dealltwriaeth o'r broses, y materion allweddol a gellid dysgu gwersi ar gyfer paratoi un Cynllun Datblygu lleol ar y Cyd i Fôn a Gwynedd.
- ii) **Gellir cychwyn ar waith paratoi un Cynllun Datblygu Lleol ar y Cyd i Fôn a Gwynedd.**  
Byddai'n bosibl cydgomisiynu elfennau o'r gwaith yn seiliedig ar dystiolaeth.
- iii) **Cynllunio ar gyfer canlyniadau gwahanol**  
Byddai'r Uned Polisi Cynllunio ar y Cyd yn dal i fod mewn sefyllfa gryfach gan y byddai'r Uned yn gweithio ar Gynllun Datblygu Lleol Môn ond byddai hefyd yn datblygu gweledigaeth ac yn dechrau gweithio ar un Cynllun Datblygu Lleol ar y Cyd i'r ddwy ardal.
- iv) **Arbed costau**  
Ar y cyfan byddai'r rhain yn berthnasol i waith ar un Cynllun Datblygu lleol ar gyfer y ddau awdurdod, ac, unwaith eto, byddai'r broses o wneud cynllun yn arbed arian (gweler Senario 1). Fodd bynnag, ar ben hynny, byddai'r gost o gwblhau'r broses o gynhyrchu'r Cynllun Datblygu Lleol Môn.

**Problemau a risgiau:**

- i) Ni fyddai gwaith yn cychwyn ar Gynllun Datblygu Lleol ar y Cyd a fyddai'n cynnwys ardal Gwynedd tan 2014 ac mae'n bosibl na fyddai unrhyw Gynllun Datblygu Lleol ar gyfer Gwynedd tan 2019.
- ii) Ni ddeuai'r arbedion gwirionedd yn y broses Cynllun Datblygu Lleol yn amlwg nes y byddai'r gwaith yn cychwyn ar yr un Cynllun Datblygu Lleol ar y Cyd ar gyfer y ddau Awdurdod, er y byddai oedi o ran gwariant i Wynedd yn ystod y cyfnod cychwynnol.
- iii) Byddai rhywfaint o ddyblygu gwaith yn dal yn y broses o gynhyrchu'r Cynllun Datblygu Lleol gan y byddai dau Gynllun (Cynllun Datblygu Lleol

## Swyddogol

- Môn a Chynllun Datblygu Lleol ar y Cyd) yn cael eu cynhyrchu yn ystod y 10 mlynedd nesaf.
- iv) Yn y senario hwn, cynhyrchir dau gynllun yn ystod y 10 mlynedd nesaf ac mae'n debyg na welir arbedion yn y broses nes y bydd gwaith ar yr un Cynllun Datblygu Lleol i Wynedd a Sir Fôn yn cychwyn yn 2014. Byddai cynhyrchu Cynllun Datblygu Lleol Môn yn costio rhwng £1m a £1.25m (ar ben y costau staff presennol) a fyddai ar ben y gost o gynhyrchu un Cynllun Datblygu Lleol ar y Cyd ar ben y ddwy ardal.
  - v) Pe byddai Cynllun Datblygu Lleol Môn yn cael ei fabwysiadu yn 2015, dim ond tua 12 mis ynghynt fyddai hynny na mabwysiadu un Cynllun Datblygu Lleol ar y Cyd ar gyfer ardaloedd Gwynedd a Môn (h.y. Senario 1)
  - vi) Byddai angen ymrwymiad cadarn gan y ddau Awdurdod y câi un Cynllun Datblygu Lleol ei gynhyrchu ar gyfer y ddwy ardal neu, fel arall, byddai hyn yn ormod o risg i Wynedd.
  - vi) Problemau adnoddau dynol o ran adleoli / trosglwyddo staff
  - vii) Costau sefydlu gan gynnwys costau swyddfeydd newydd a materion TG. Mae'n debygol y byddai rhannu costau rheoli'r Uned Polisi Cynllunio ar y Cyd yn talu am y rhain.

### 4.6 SENARIO 3 : Yr Uned Polisi Cynllunio ar y Cyd i barhau i weithio ar Gynllun Datblygu Lleol Môn nes y bydd yn cael ei fabwysiadu ac, yr un pryd, yn gweithio ar un Cynllun Datblygu Lleol ar y Cyd ar gyfer Gwynedd a Môn.

**Amserlen:** Mabwysiadu Cynllun Datblygu Lleol Môn yn 2015. Mabwysiadu Cynllun Datblygu Lleol Gwynedd yn 2016. Dechrau gweithio ar un Cynllun Datblygu Lleol ar y Cyd i Wynedd a Môn yn 2015 gan fabwysiadu un Cynllun Datblygu Lleol ar y Cyd yn 2020.

**Trefn Lywodraethu:** Byddai'r Uned Polisi Cynllunio ar y Cyd yn parhau i adrodd wrth y Paneli a'r Pwyllgorau Cynllun Datblygu Lleol presennol yn unol â phrosesau penderfynu presennol yn yr awdurdodau. Byddai'r drefn lywodraethu a nodir yn senario 1 yn gymwys i gynhyrchu Cynllun Datblygu Lleol ar y Cyd ar gyfer Gwynedd a Môn.

**Buddion:** Pob un o'r buddion a geid pe byddai'r Uned Polisi Cynllunio ar y Cyd yn darparu'r gwasanaeth fel y nodir uchod, ond yn fwy penodol mewn perthynas â chynhyrchu'r Cynllun Datblygu Lleol:

- i) **Efallai y byddai gan Fôn Gynllun Datblygu Lleol wedi'i fabwysiadu erbyn yn gynnar 2015 ac un gan Wynedd erbyn diwedd 2016**  
Byddai buddion i'r ddau awdurdod o fabwysiadu Cynllun Datblygu Lleol yn cynnwys polisiâu cynllunio cyfredol. Byddai gwaith yr Uned Polisi Cynllunio ar y Cyd ar y ddau Gynllun Datblygu Lleol yn baratoad da ar gyfer cynhyrchu un Cynllun Datblygu Lleol ar gyfer y ddau Awdurdod.
- ii) **Gellid cychwyn gweithio ar un Cynllun Datblygu Lleol ar y Cyd ar gyfer Môn a Gwynedd.**  
Byddai'n bosibl cydgomisiynu elfennau o'r gwaith yn seiliedig ar dystiolaeth er mwyn bod yn barod i baratoi'r Cynllun Datblygu Lleol ar y Cyd i ymdrin ar gyfer y ddau Awdurdod.
- iii) **Cynllunio ar gyfer canlyniadau gwahanol**

## Swydddogol

Byddai'r Uned Polisi Cynllunio ar y Cyd yn dal i fod mewn sefyllfa gryfach gan y byddai'n gweithio ar Gynllun Datblygu Lleol Môn ond byddai hefyd yn datblygu gweledigaeth ac yn gwneud gwaith rhagbaratoawl ar gyfer un Cynllun Datblygu Lleol ar y Cyd i'r ddwy ardal.

iv) **Arbed costau**

Byddai'r rhain yn berthnasol yn bennaf i'r gwaith a wneir ar un Cynllun Datblygu lleol i'r ddau awdurdod ac unwaith eto byddai'n arbed arian wrth wneud hynny (gweler Senario 1). Ond byddai'r gost o gwblhau un Cynllun Datblygu Lleol i Fôn ac un i Wynedd ar ben cost cynhyrchu un Cynllun Datblygu Lleol ar y Cyd.

### **Problemau a risgiau:**

- i) Byddai'r senario hwn yn golygu na fydd gwaith yn cychwyn ar un Cynllun Datblygu Lleol ar y Cyd ar gyfer Cynghorau Gwynedd a Môn tan 2015.
- ii) Byddai rhywfaint o waith yn cael ei ddyblygu wrth gynhyrchu'r Cynllun Datblygu Lleol gan y byddai tri Chynllun (Cynllun Datblygu Lleol Môn ac un Cynllun Datblygu Lleol ar y Cyd) yn cael eu paratoi yn ystod y 10 mlynedd nesaf. Byddai cynhyrchu dau Gynllun Datblygu Lleol (un i bob Awdurdod) yn costio rhwng £2 a £2.5 miliwn – a fyddai ar ben costau cynhyrchu un Cynllun Datblygu Lleol ar gyfer y ddwy ardal.
- iii) Yn y senario hwn, byddai tri chynllun yn cael ei gynhyrchu yn ystod y 10 mlynedd nesaf ac mae'n debyg na cheid arbedion amlwg nes y byddai gwaith yn cychwyn ar yr un Cynllun Datblygu Lleol yn 2015.
- iv) Pe byddai Cynllun Datblygu Lleol Môn yn cael ei fabwysiadu ddechrau 2015, dim ond tua 12 mis ynghynt fyddai hynny nag a fyddai'n ei gymryd i fabwysiadu un Cynllun Datblygu Lleol ar y Cyd ar gyfer ardaloedd Gwynedd a Môn (h.y. Senario 1)
- v) Byddai'n rhaid cael ymrwymiad cadarn gan y ddau Awdurdod i gynhyrchu 1 Cynllun Datblygu Lleol ar y Cyd ar gyfer y ddwy ardal.
- vi) Problemau adnoddau dynol yn gysylltiedig ag adleoli / trosglwyddo staff
- viii) Costau sefydlu gan gynnwys costau swyddfeydd newydd a materion TG. Mae'n debygol y byddai rhannu costau rheoli'r Uned Polisi Cynllunio ar y Cyd yn talu am y rhain.

4.7 Mae **Atodiad 3** yn dangos yr amserlenni ar gyfer cychwyn ar y gwaith a mabwysiadu Cynllun Datblygu Lleol gan dalu sylw i'r tri senario y cyfeirir atynt uchod.

### **Prif risgiau gweithio ar y cyd**

4.8 Mae risgiau cydweithredu'r un rhai â'r risgiau y bydd y ddau Awdurdod yn eu hwynebu wrth gynhyrchu eu Cynlluniau Datblygu Lleol. Fodd bynnag, dylai fod llai o risg gan y byddai cael yr Uned i reoli gwaith y Cynllun Datblygu Lleol yn cyfrannu at gysondeb trawsffiniol ac yn cyfuno polisiau cynllunio'r ddau awdurdod. Dylai hyn gyfrannu at sicrhau cadernid y Cynllun Datblygu Lleol, a bydd hyn yn ystyriaeth allweddol pan fydd yr Arolygydd Cynllunio'n dechrau ystyried y Cynllun.

4.9 Pe na byddai Uned Polisi Cynllunio ar y Cyd yn cael ei ffurfio, byddai'n rhaid i'r ddau Awdurdod ddal i weithio ar eu Cynlluniau eu hunain a byddai'r ddau yn cael eu

## Swyddogol

hadolygu'n ffurfiol bedair blynedd ar ôl eu mabwysiadu. Fodd bynnag, ni fyddai'r un Awdurdod yn medi'r buddion a geid drwy sefydlu Uned Polisi Cynllunio ar y Cyd.

- 4.10 Gallai fod yna risgiau o ran adnoddau dynol yn y gwasanaeth gan y byddai'r ffordd y darperir y gwasanaeth yn newid, er y byddai natur y gwaith, yn ei hanfod, yr un fath. Mae trafodaethau â staff, cynrychiolydd yr undeb ac â'r Adran Adnoddau Dynol eisoes ar y gweill.
- 4.11 Mae'n hanfodol, unwaith y sefydlir yr uned, nad oes gymal 'optio allan' ar gyfer yr un o'r Awdurdodau yn ystod cyfnod cynhyrchu'r Cynllun Datblygu Lleol gan y gallai hynny fod yn risg sylweddol ac annerbyniol i'r ddau Awdurdod. Mae'n debyg, hefyd, y byddai Llywodraeth Cynulliad Cymru'n gofyn am ymrwymiad cadarn gan y ddau Awdurdod i ddarparu'r Cynllun Datblygu Lleol ar y cyd.

## 5. CASGLIADAU

- 5.1 Mae'r asesiad o drefniadau gwasanaeth presennol yn y ddau Awdurdod wedi amlygu tebygrwydd yn swyddogaethau allweddol y gwasanaethau, cymeriad a phroffil y ddau Awdurdod a hefyd y prif heriau sy'n wynebu'r ddau Awdurdod wrth gynhyrchu Cynllun Datblygu Lleol. At hyn, mae'n hanfodol sicrhau bod y Cynllun yn pasio'r prawf cadernid. Byddai trefn ffurfiol ar weithio ar y cyd yn rhoi'r ddau Awdurdod mewn sefyllfa gryfach ar gyfer ateb y prawf cadernid, yn enwedig o ran cysondeb polisiâu trawsffiniol. Ystyrir bod cyfiawnhad clir a chadarn dros sefydlu trefniadau gweithio ar y cyd rhwng Gwynedd a Môn.
- 5.2 Byddai creu Uned Polisi Cynllunio ar y Cyd yn cael ei rheoli gan Awdurdod Cynhaliol yn gwneud y defnydd gorau posibl o adnoddau prin a byddai â'r siawns orau posibl o fanteisio ar y cyfleoedd a geid drwy weithio ar y cyd. Ystyrir mai dyma'r achos beth bynnag fyddai'r senarios ar gyfer cynhyrchu'r Cynllun Datblygu Lleol.
- 5.3 Ystyrir mai dechrau gweithio ar un Cynllun Datblygu Lleol ar y cyd mor fuan â phosibl (Senario 1) fyddai'n rhoi'r manteision gorau i'r ddau awdurdod. Dylai'r gwaith a wnaed hyd yma gan Ynys Môn ffurfio rhan o'r wybodaeth graidd a fydd yn cael ei bwydo i'r broses o gynhyrchu Cynllun Datblygu Lleol sengl ar gyfer y ddau Awdurdod a bydd yn cyfrannu'n arwyddocaol at waith yr Uned. Mae'n rhaid adeiladu ar y sail tystiolaeth, yn enwedig o ran ymestyn y gwaith ymchwil cychwynnol i ardal Cyngor Gwynedd.
- 5.4 Mae'n amlwg hefyd nad yw'n debygol y bydd gwahaniaeth arwyddocaol yn yr amserlenni ar gyfer cynhyrchu Cynllun Ynys Môn (Senario 2), Cynllun Gwynedd (Senario 3) a'r Cynllun sengl ar gyfer y ddau Awdurdod (Senario 1).
- 5.5 Byddai Senario 1 yn ffordd bragmataidd o symud ymlaen i ymdrin â'r ansicrwydd ynghylch yr Wylfa, yn enwedig gan y byddai'r ansicrwydd yn effeithio ar y ddau Awdurdod. Byddai'n lleihau'r risgiau ynghylch cadernid a byddai'n costio llai i baratoi'r Cynllun. Ymhellach, mae yna gyfle yma i gael prosiect 'patrymol' a allai

## Swyddogol

ddangos effeithiolrwydd ac effeithlonrwydd cydweithio rhwng dau Awdurdod i weddill Cymru.

- 5.6 Y prif amcan yma yw gwneud y defnydd mwyaf effeithiol ac effeithlon o adnoddau i sefydlu fframwaith i baratoi un Cynllun Datblygu Lleol sengl ar gyfer Awdurdodau Cynllunio Lleol Gwynedd ac Ynys Môn. Mae'n golygu sefydlu Uned Polisi Cynllunio ar y Cyd, sefydlu Bwrdd Prosiect ar y Cyd i arolygu gwaith yr Uned, sefydlu Panel Cynllun Datblygu Lleol ar y Cyd i lywio'r gwaith o gynhyrchu'r cynllun a sefydlu Pwyllgor Polisi Cynllunio ar y Cyd, fel corff trawsffiniol ar gyfer cymryd penderfyniadau ynghylch Cynllun Datblygu Lleol sengl.

### **ARGYMHELLION:**

- i) Bod Uned Polisi Cynllunio ar y Cyd yn cael ei sefydlu i ddarparu gwasanaeth Polisi Cynllunio ar gyfer Awdurdodau Cynllunio Lleol Gwynedd ac Ynys Môn.**
- ii) Bod Bwrdd Prosiect ar y Cyd yn cael ei sefydlu i arolygu gwaith yr Uned.**
- iii) Bod yr Uned yn dechrau gweithio ar un Cynllun Datblygu Lleol sengl ar gyfer Awdurdodau Cynllunio Lleol Gwynedd ac Ynys Môn. (Senario 1)**
- iv) Bod Panel Cynllun Datblygu Lleol ar y cyd yn cael ei sefydlu i lywio'r gwaith o gynhyrchu Cynllun Datblygu Lleol ar gyfer y ddau Awdurdod.**
- v) Bod Pwyllgor Polisi Cynllunio ar y Cyd yn cael ei sefydlu fel corff trawsffiniol ar gyfer cymryd penderfyniadau**
- vi) Bod Pennaeth yr Adran Reoleiddio a Phennaeth yr Adran Democratiaeth a Chyfreithiol yn derbyn awdurdod i weithredu i), ii), iii), iv) a v).**

Swyddogol

**Atodiad B – Cytundeb Uned Polisi Cynllunio ar y Cyd Gwasanaethau a Rennir**

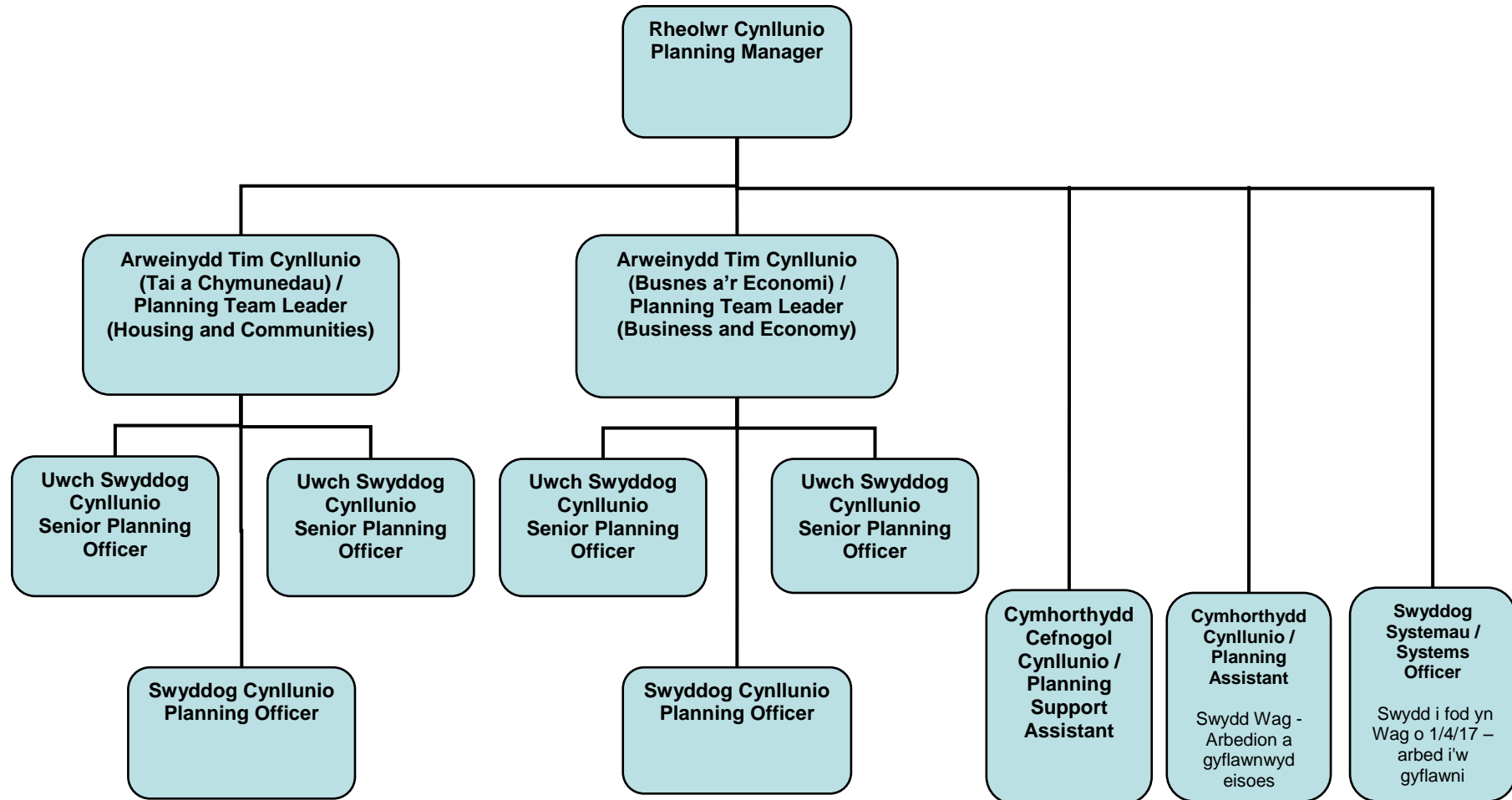
Gweler atodiad am y fersiwn PDF.

Swyddogol



# Swyddogol

## Atodiad C - Strwythur Uned Polisi Cynllunio ar y Cyd (Ionawr 2017)



## Swyddogol

## Atodiad CH - Trosolwg o gostau ac arbedion staff yr UPCC ers 2013/14

	2013-14		2014-15		2015-16		2016-17		2017-18		2018-19	
Costau	FTE	Total	FTE	Cyfanswm	FTE	Cyfanswm	FTE	Cyfanswm	FTE	Cyfanswm	FTE	Cyfanswm
<b>Costau Rheoli</b>	N/A	£11,960	N/A	£13,520	N/A	£13,670	N/A	£14,050	N/A	£14,050	N/A	£14,050
<b>JPPU Capacity</b>	12.0	£444,450	11.6	£424,580	11.6	£429,250	11.6	£442,880	10.0	£394,520	10.0	£394,520
<b>Arbedion / Effeithlonrwydd</b>	-	-	0.4 Post Ymdeoliad hyblyg Cynorthwy- ydd Cynllunio	-	-	-£50,000  Gostyngiad o £ 25,000 gan y ddau CG a CSYM a ariennir gan tanwariant o baratoi'r CDLI ar y Cyd	-	-£50,000  Gostyngiad o £ 25,000 gan y ddau CG a CSYM a ariennir gan tanwariant o baratoi'r CDLI ar y Cyd	-	-£1,640  Arbediad a gymeradwywyd - 2 swydd i'w dileu (Swyddog Systemau a Cymhorthydd Polisi)	-2.0 Swyddi	-£61,640  Arbedion ychwanegol o £60,000 wedi ei gymeradwyo (2 swyddi)
<b>Cyfanswm</b>	<b>12.0</b>	<b>£444,450</b>	<b>11.6</b>	<b>£424,580</b>	<b>11.6</b>	<b>£379,250</b>	<b>11.6</b>	<b>£392,880</b>	<b>10.0</b>	<b>£392,880</b>	<b>8.0</b>	<b>£332,880</b>
<b>Crynodeb o arbedion ers 2013/14</b>											<b>-4.0</b>	<b>-£111,570</b>

## Swyddogol

### Atodiad D - Crynodeb o'r costau o baratoi Cynllun Datblygu ar y Cyd ag Arbedion Disgwyliedig ar gyfer yr Awdurdodau

Mae'r tabl isod yn cynnwys gwybodaeth a gafodd ei gynnwys yn y Crynodeb o'r Adborth gan Rhanddeiliaid (Atodiad F). Mae'r wybodaeth am y gwariant posib wedi ei seilio ar y wybodaeth gorau oedd ar gael ar y pryd, tynnwyd y wybodaeth yma o'r dadansoddiad o wariant gan Awdurdodau Cynllunio Lleol eraill ar gostau ymchwil a phrosesau. Ar yr amser hynny fe ragwelir y bod Horizon, o dan y Cytundeb Perfformio Cynllunio arfaethedig, yn cyfrannu i rai elfennau o'r ymchwil ar y sail y byddai'r ymchwil yn cynnwys gwaith a fyddai'n ychwanegol at ymchwil a fyddai'n ofynnol heb brosiect Wylfa Newydd. Mae'r llinell ddiwethaf yn y tabl yn cyfeirio at y cyllid sydd ar gael gan Lywodraeth Cymru yn gysylltiedig â grantiau sydd wedi ei seilio ar berfformiad. Mae'r tabl yn ceisio dangos arbedion posib ar gyfer y ddau Awdurdod: sy'n fwy na £300,000 i bob Awdurdod.

#### Proffil Gwariant Posib Cynllun Datblygu Lleol

	2010/11	2011/12	2012/13	2013/14	2014/15	2015/16	2016/17	Cyfanswm
<b>Gwynedd</b>	140,600	86,600	87,600	109,600	41,600	441,600	42,600	950,200
<b>Môn</b>	179,000	100,000	86,000	108,000	40,000	440,000	41,000	994,000
<b>Total</b>	<b>319,600</b>	<b>186,600</b>	<b>193,600</b>	<b>217,600</b>	<b>81,600</b>	<b>881,600</b>	<b>83,600</b>	<b>1,944,200</b>
<b>Gwynedd a Môn ar y Cyd</b>	<b>236,600</b>	<b>157,600</b>	<b>127,600</b>	<b>139,600</b>	<b>42,600</b>	<b>540,600</b>	<b>52,600</b>	<b>1,297,200</b>
<b>Lleihau Cyllideb gan Horizon ar gyfer gwaith yn seiliedig ar dystiolaeth</b>	(64,500)	(64,500)						
<b>Lleihau Cyllideb gan Lywodraeth Cymru i'w wario cyn diwedd Mawrth 2011</b>	(25,000)							

## Swyddogol

Yn unol a rheolau adrodd cyfrifo ag archwiliad penodol ar gyfer y Pwyllgorau ar y Cyd a adroddiad yn cyflwyno'r cyfrifon terfynol y cael ei gyflwyno i'r Uned Polisi Cynllunio ar y Cyd yn flynyddol. Mae'r cyfrifon terfynol yn amodol ar archwiliad gan Archwilydd allanol sydd wedi ei gymeradwyo gan Archwilydd Cyffredinol Cymru. Mae'r canlynol yn rhoi trosolwg o'r costau gwirioneddol yn gysylltiedig a'r broses o baratoi Cynllun Datblygu Lleol ar y Cyd.

<b>Blwyddyn</b>	<b>Costau Gwirioneddol Prosesau (£)</b>	<b>Incwm (£)</b>	<b>Cost Net (£)</b>
2011 – 2012	59,122	(7,426)	51,696
2012 – 2013	178,702	0	178,702
2013 – 2014	152,167	(364)	151,803
2014 – 2015	169,480	(157,272)	12,208
2015 – 2016	78,050	(4,620)	73,430
<b>Cyfanswm Costau</b>	<b>637,521</b>	<b>(169,682)</b>	<b>467,839</b>

Mae'n rhesymol i gymryd yn ganiataol y byddai pob Awdurdod yn gorfod gwario swm cyfatebol o arian i baratoi Cynlluniau Datblygu Lleol unigol. Ar y sail hyn, mae pob Awdurdod o bosib wedi arbed oddeutu £318,760 **hyd yma** (sef £637,521 / 2) drwy baratoi Cynllun Datblygu Lleol ar y Cyd. Mae hyn yn cyd-fynd yn fras gyda'r lefel o arbedion oedd wedi eu disgwyl ar ddechrau'r broses. Mae'r baich ar y ddwy Awdurdod wedi lleihau o ganlyniad i incwm, sy'n cynnwys grant 'un tro' gymharol sylweddol gan Llywodraeth Cymru ar gyfer gwaith ymchwil a thaliad am waith wedi eu ymgymryd yn gysylltiedig a phrosiect Llywodraeth Cymru o dan y Cytundeb Perfformiad Cynllunio.

Mae'r costau gwirionedd ar gyfer 2016-2017 yn cael eu amcangyfrif i fod yn uwch na blynyddoedd blaenorol ar y sail y bydd costau'r Arholiad Cyhoeddus yn gorfod cael eu talu gan yr Awdurdodau. Gall hyn fod yn swm oddeutu £500,000. Ar wahan i Wylfa Newydd, mae'r materion a godwyd Archwiliad yn gyffredin i'r ddau Awdurdod. Eto, mae'n rhesymol i gymryd yn ganiataol y byddai un Archwiliad o'r Cynllunio Datblygu Lleol ar y Cyd yn rhoi budd ariannol i'r ddau Awdurdod, gan y bydd costau'r Arolygydd a'r holl gostau eraill yn gysylltiedig ag Archwiliad, e.e. Swyddog Rhaglen, yn cael ei rannu ar sail 50:50.

**Atodiad DD - Crynodeb o'r Adborth gan Randdeiliaid**

**a) Beth yw prif gyflawniadau'r Uned Polisi Cynllunio ar y Cyd?**

- I. Cynnydd da ar y CDLI ar y Cyd (h.y. casglu sylfaen tystiolaeth gadarn, paratoi dogfennau ymgynghori ac ati) a chyrraedd cam archwilio'r broses baratoi.
- II. Cadw at amserlen dynn y [Cytundeb Cyflawni](#) ar gyfer y CDLI ar y Cyd a symud y CDLI ar y Cyd ymlaen trwy drefniadau llywodraethu'r ddau Awdurdod heb anghytundeb neu wrthdaro.
- III. Paratoi fframwaith polisi cynllunio cadarn ar gyfer Gogledd-Orllewin Cymru (ynghyd â gwaelodlin cryf) i roi cysondeb i ddatblygwyr a'r rheini sy'n gwneud penderfyniadau.
- IV. Mae'r trefniadau cydweithio / ar y cyd yn arloesol, yn torri tir newydd ac yn unigryw yng Nghymru.
- V. Sefydlu ac integreiddio'r Uned yn llwyddiannus - heb fawr o gefnogaeth neu gymorth gan y naill Awdurdod na'r llall.
- VI. Eglurder o ran rolau a chyfrifoldebau. Integreiddio staff a thechnoleg yn llwyddiannus gan arwain at rannu a datblygu sgiliau newydd / ehangach.
- VII. Gwasanaeth ardderchog i holl gwsmeriaid yr Uned (yn fewnol ac yn allanol). Datblygwyd a chynhaliwyd perthynas waith dda ar draws Adrannau a Gwasanaethau'r Cyngor.
- VIII. Staff cyfeillgar a hawdd mynd atynt sy'n rhoi arweiniad a chymorth clir a chyson.
- IX. Ystyriaeth effeithiol o faterion trawsffiniol (a allai fod yn ddadleuol) e.e. Wylfa Newydd.
- X. Rhannu cynhwysedd arbenigol i sicrhau bod yr Awdurdodau yn cael mynediad at gyngor polisi cynllunio proffesiynol.
- XI. Darparu cefnogaeth gref, proffesiynol a phriodol i Wasanaethau Cynllunio'r ddau Awdurdod (a meysydd gwasanaeth eraill o'r fath megis y Gwasanaeth Tai a Datblygu Economaidd).
- XII. Cymorth a mewnbwn i amryw o bartneriaethau a grwpiau e.e. Partneriaethau Tai ac ati
- XIII. Lefel uchel o lythrennedd cyfrifiadurol a gallu technegol h.y. mapio meddalwedd
- XIV. Datblygu polisïau cynllunio i ddiogelu'r iaith Gymraeg.
- XV. Cwblhau arolygon tai blynyddol.
- XVI. Arbedion ariannol ar gyfer y ddau Awdurdod yn sgil y cydweithio.

**b) Pa agweddau ar y Polisi Cynllunio ar y Cyd sy'n gweithio'n dda?**

- I. Cydweithio a chydweithredu effeithiol rhwng yr UPCC a'r ddau Awdurdod
- II. Integreiddio swyddogion, arferion gwaith a systemau'n llwyddiannus gan sicrhau dull cyson o weithredu o ran rhaglen a thasgau gwaith yr Uned.
- III. Sgiliau, profiad a phroffesiynoldeb yr holl staff. Mae'r swyddogion yn gyfeillgar, yn hawdd mynd atynt ac yn cynnig gwasanaethau dwyieithog.
- IV. Arbenigedd sy'n gallu rhoi cyngor ar faterion penodol.
- V. Cysondeb o ran y cyngor a roddir a safon y wybodaeth a ddarperir i ddefnyddwyr gwasanaeth.
- VI. Ystyriaeth ehangach, ranbarthol o faterion cynllunio polisi, yn hytrach na ffocws lleol yn unig.
- VII. Safon y cyngor cyn ymgeisio sy'n cynorthwyo i lunio ceisiadau cynllunio (ac sydd hefyd yn cynhyrchu incwm sylweddol i'r ddau Wasanaethau Cynllunio).

## Swyddogol

- VIII. Cyfathrebu ac ymgysylltu effeithiol gydag Aelodau Etholedig a chymunedau.
- IX. Rhannu arfer da (o fewn yr Uned, gyda'r ddau Awdurdod a phartneriaid eraill).

### **c) Pa agweddau ar yr Uned Polisi Cynllunio ar y Cyd gellid eu gwella?**

- I. Mae angen gwella ymwybyddiaeth o'r UPCC i sicrhau bod pobl yn cael gwell dealltwriaeth o'r gweithgareddau y mae'n ymgymryd â nhw ar gyfer y ddau Awdurdod.
- II. Mae'r diffyg cysylltiad rheolaidd gyda Swyddogion o'r ddau Awdurdod yn golygu llai o gyfleoedd ar gyfer cydweithio anffurfiol a gweithio agosach.
- III. Mwy o gefnogaeth gan Uwch Reolwyr ac Aelodau Etholedig - yn enwedig pan fo unigolion yn mynegi rhwystredigaeth gyda goblygiadau polisïau a / neu brosesau cynllunio.
- IV. Mwy o ymgysylltu â Thimau Uwch Arweinyddiaeth y ddau Gyngor i drafod materion polisi cynllunio strategol cyn i unrhyw waith manwl gael ei wneud.
- V. Mae angen sicrwydd bod yr UPCC yn mynd i'r afael â materion Gwynedd a Môn yn deg, yn gyfartal ac mewn modd cytbwys.
- VI. Ymgysylltiad mwy rhagweithiol gyda rhanddeiliaid i sicrhau mwy o berchenogaeth a dealltwriaeth o faterion polisi cynllunio.
- VII. Angen annog Gwasanaethau o'r ddau Awdurdod (e.e. Addysg) i gymryd mwy o ddiddordeb mewn materion polisi cynllunio amaterion paratoi cynlluniau datblygu.
- VIII. Dylai fod yn haws i'r cyhoedd ymgysylltu â swyddogion o'r Uned. Mae proffil yr Uned yn rhy isel mewn lleoliadau fel Llangefni, Pwllheli a Chaernarfon.
- IX. Cred bod yr UPCC wedi'i hynysu / ar wahân yn Neuadd y Dref ym Mangor.
- X. Ymgysylltu cryfach rhwng yr Uned a'r staff Rheoli Datblygu yn y ddau Awdurdod.
- XI. Mae'r canfyddiad o'r Uned yn wael o fewn rhai gwasanaethau. Dylai swyddogion "rannu desg" gyda swyddogion o Wynedd ac Ynys Môn i hyrwyddo gwaith yr Uned, yn ogystal â rhoi mwy o gyfleoedd i gwrdd â thrigolion yn eu cymunedau eu hunain.
- XII. Mae anallu'r UPCC i gael mynediad i systemau CSYM yn rhwystr i gyfathrebu effeithiol.
- XIII. Diffyg cydnabyddiaeth yn swyddfeydd CSYM fod staff UPCC yn gweithio i'r Awdurdod, h.y. yn gorfod llofnodi i mewn i adeiladau a gwisgo bathodynau ymwelwyr.
- XIV. Rhaid i'r UPCC wneud mwy i greu hinsawdd gadarnhaol i annog datblygiad economaidd yng Ngwynedd ac Ynys Môn.
- XV. Dylid ehangu'r trefniadau gweithio ar gyfer yr UPCC i gynnwys gwasanaethau Cynllunio arbenigol fel bod mwy o amrywiaeth a chysondeb yn y cyngor a roddir.
- XVI. Gwell defnydd o dechnegau a phrosesau rheoli prosiectau.

## ATODIAD 3 : Sgôp Gwaith yr Uned Polisi Cynllunio ar y Cyd 2017 - 2022

### Prif Ddyletswyddau:

1. **Monitro Blynyddol** - casglu a dadansoddi (i) gwybodaeth gyd-destunol am y ddwy ardal (i adnabod unrhyw newidiadau cyd-destunol arwyddocaol, h.y. materion strategol ehangach sy'n effeithio ar yr ardal leol a'r cyd-destun mae'r Cynllun yn gweithredu o fewn iddo); a (ii) gwybodaeth am ganiatâd cynllunio a datblygiadau yn y ddwy ardal, er mwyn monitro gweithrediad polisiâu'r Cynllun Datblygu Lleol ar y Cyd yn flynyddol, gan ddefnyddio'r Fframwaith Fonitro mabwysiedig ac Adroddiad yr Asesiad o Gynaliadwyedd;
2. Paratoi un **Adroddiad Monitro Blynyddol ar y cyd** i'w gyflwyno i Lywodraeth Cymru a'i chyhoeddi;
3. Cynhyrchu un gyfres o **Ganllawiau Cynllunio Atodol** am bolisiâu sy'n berthnasol i'r ddau Awdurdod Cynllunio Lleol yn ogystal â chyfres fechan o CCA a fydd ond yn berthnasol i safleoedd yn un o'r ddau Awdurdod Cynllunio Lleol;
4. Archwilio hyfywdra **creu rhestr codi ardoll** am ddatblygu (Rheoliadau CIL) yn ardaloedd y ddau Awdurdod Cynllunio Lleol fel ei gilydd neu ar gyfer is-ardaloedd perthnasol;
5. Cynnal arolygon blynyddol i fesur **argaeledd tir ar gyfer tai** yn ardaloedd y ddau Awdurdod Cynllunio Lleol ar wahân yn unol â Nodyn Cyngor Technegol 1 a chyfuno'r wybodaeth i adrodd am y sefyllfa yn ardal y Cynllun;
6. Darparu cyngor arbenigol mewn **ymateb i ymholiadau am faterion polisi cynllunio** i'r ddau Awdurdod Cynllunio Lleol fel ei gilydd adeg: ceisiadau am gyngor cyn cyflwyno cais cynllunio; ceisiadau cynllunio; achosion gorfodaeth; ac apeliadau neu wrandawiadau cyhoeddus;
7. Dechrau adolygiad o'r Cynllun Datblygu Lleol ar y Cyd yn llawn cyn pob pedair blynedd o'r adeg y'i mabwysiadwyd a chyhoeddi **Adroddiad yr Adolygiad**;
8. Yn ddibynnol ar gasgliadau'r adolygiad o'r Cynllun, ymgymryd â'r **broses i ddiwygio'r** Cynllun Datblygu Lleol ar y Cyd (y weithdrefn ddiwygio fer neu lawn).

### Dyletswyddau Eraill:

9. Cynrychioli'r ddau Gyngor yn ôl y galw i gyfrannu i'r broses creu Fframwaith Datblygu Cenedlaethol a/ neu Gynllun Datblygu Strategol, yn ôl y gofyn;
10. Cydweithio gyda chymunedau penodol yn ardal y ddau Gyngor i greu Cynllun Lleoliad, yn ôl y gofyn;
11. Ymddangos fel tyst ar faterion polisi mewn apeliadau cynllunio neu orfodaeth yn ôl y gofyn;
12. Darparu cyngor arbenigol mewn ymateb i ymholiadau am faterion polisi cynllunio i adrannau eraill o'r ddau Gyngor, mudiadau allanol ac i'r cyhoedd yn gyffredinol, yn ôl y gofyn ;
13. Rhoi mewnbwn penodol i mewn i ddatblygu a gweithredu amcanion a pholisiâu mewn strategaethau a chynlluniau corfforaethol y ddau Gyngor, lle bo hyn yn berthnasol i faterion polisi cynllunio;
14. Cymryd rhan mewn cyfarfodydd grwpiau/ bartneriaethau amlddisgyblaeth (sirol, traws- sirol, rhanbarthol neu genedlaethol) i roi cyngor arbenigol am faterion polisi cynllunio;
15. Arwain ar neu gyfrannu i ddarparu ymateb ar ran y ddau Gyngor i ymgynghoriadau gan Lywodraeth Cymru a chyrrff eraill perthnasol os oes goblygiadau cynllunio defnydd tir;

16. Arwain ar neu gyfrannu at waith ymchwil o fewn y ddau Gyngor, lle mae'r gwaith yn berthnasol i faterion polisi cynllunio;
17. Codi ymwybyddiaeth ymmysg swyddogion ac Aelodau o fewn y ddau Gyngor o unrhyw newidiadau arwyddocaol i bolisi cynllunio cenedlaethol;
18. Ymateb i faterion cynllunio defnydd tir eraill a allai godi.

Tasg		Sylwadau
1.	Monitro blynyddol	<p>Gofyniad statudol.</p> <p>68 o ddangosyddion/ targedau polisi a throthwyon + ystyriaeth o newidiadau cyd-destunol sylweddol + monitro cynaliadwyedd (adroddiad Asesiad Cynaliadwyedd).</p> <p>Datblygu cronfeydd data perthnasol o'r Gofrestr Cynllunio + ymgymryd â gwaith maes perthnasol, e.e. tai, cyflogaeth, siopau + gwaith ymchwil, e.e. iaith Gymraeg.</p> <p><u>Costau</u> – amser swyddogion i sefydlu'r cronfeydd data, dulliau casglu'r data ac ymgymryd ag unrhyw waith maes neu ddadansoddi gwybodaeth am newidiadau cyd-destunol.</p> <p>Un cronfa ddata yn lle un yr un a sicrhau cysondeb mesur/ dehongli'r wybodaeth.</p>
2.	Paratoi Adroddiad Monitro Blynyddol	<p>Gofyniad statudol. Paratoi Adroddiad Monitro Blynyddol ar gyfer 1/4 - 31/3. Cyflwyno'r AMB i Lywodraeth Cymru erbyn 31/10 pob blwyddyn a'i gyhoeddi ar y wefan. Felly AMB cyntaf erbyn 31/10/18 .</p> <p>1 AMB i gyfro Gwynedd a Môn, ond yn adnabod tueddiadau gofodol lle mae'n berthnasol gwneud hynny. Strwythur penodol i'w ddilyn. Casgliadau ac argymhellion ar ddiwedd yr AMB</p> <p>Dim gofyniad i gael penderfyniad y Cyngorau ond arfer da cael cefnogaeth y PPCC a chymeradwyaeth y ddau Gyngor cyn cyflwyno i LC.</p> <p><u>Costau</u> - amser swyddogion i baratoi'r Adroddiad. Cost fechan o argraffu copi caled i'w roi yn y llyfrgelloedd cyhoeddus a swyddfeydd (oni bai gellir cyfeirio'r cyhoedd i'r cyfrifiaduron sydd ar gael) .</p>



		<p>Un AMB nid un yr un, gan sicrhau cysondeb mesur/ dehongli'r wybodaeth a argymhellion datrys unrhyw faterion yn gyson. Os mai angen codi ymwybyddiaeth/ gwella dealltwriaeth swyddogion neu Aelodau o amcan polisi ydi'r gweithrediad sydd ei angen i fynd i'r afael a'r materion – cyfle i wneud hynny ar y cyd neu o leiaf sicrhau bod yr un neges yn cael ei roi i bawb perthnasol.</p>
3.	Cynhyrchu CCA	<p>17 o bynciau wedi cael eu hadnabod hyd yma i'w cwblhau fesul grŵp o fewn 18 mis i fabwysiadu'r Cynllun.</p> <p>Ar wahân i'r CCA diwygiedig ar gyfer Wylfa Newydd a'r rhai a fydd yn golygu cynhyrchu briff datblygu ar gyfer dynodiadau tai - 1 CCA i bob pwnc i'w ddefnyddio gan y 2 Gyngor.</p> <p><u>Costau</u> – amser swyddogion i baratoi drafft i sylw'r Panel/ Pwyllgor Craffu, cynnal ymgynghoriad cyhoeddus, ystyried a dadansoddi'r sylwadau i baratoi CCA terfynol.</p> <p>Costau argraffu posib adeg ymgynghoriad cyhoeddus i roi copïau caled yn y llyfrgelloedd cyhoeddus a swyddfeydd.</p> <p>Costau argraffu adeg ymgynghori gyhoeddus i roi copïau caled i Gynghorau Cymuned oherwydd nad ydi'r clerod i gyd ar lein a chan nad ydi aelodau'r Cynghorau Cymuned ar lein.</p> <p>Trwy baratoi 1 CCA fesul pwnc yn lle 1 yr un – hyrwyddo cysondeb o ran sut mae polisiau yn cael eu gweithredu.</p>
4.	CIL	<p>Gwaith ymchwil i adnabod yr isadeiledd strategol a phrofi os ydi'r farchnad ddigon hyfyw i gynnal ardoll; ymgynghoriad cyhoeddus ar restr drafft cychwynnol; ystyried sylwadau a pharatoi rhestr drafft terfynol ar gyfer ymgynghoriad cyhoeddus arall; Arolygydd annibynnol yn ystyried y mater; ystyried argymhellion yr Arolygydd a mabwysiadu'r rhestr ardoll (os ydi'n hyfyw i wneud hynny).</p> <p>Canllawiau yn annog gweithio traws-ffiniol. Angen dangos perthynas efo'r CDLI sydd yn un ar y cyd. Ond, fe all gwaith ddangos mai dim ond is-ardaloedd/</p>

		<p>parthau all fod yn berthnasol ac yn hyfyw. Cyfle i fanteisio ar arbenigedd yn yr Uned yn dilyn o waith yn gysylltiedig â'r Asesiad Hyfywdra Tai Fforddiadwy a chysylltiadau efo swyddogion tai, datblygu economaidd, eiddo yn y ddwy Sir.</p> <p><u>Costau</u> - amser swyddogion i ddiweddarau sail tystiolaeth am anghenion isadeiledd a chydgordio gwaith ymchwil ynglŷn â'r farchnad leol. Costau comisynu gwaith ymchwil gan arbenigwyr a chostau archwiliad cyhoeddus.</p> <p>Rhannu costau yn lle ysgwyddo'r gost fesul Cyngor.</p> <p>Sicrhau cysondeb traws – ffiniol.</p>
5.	Astudiaeth Argaeledd Tir ar gyfer Tai	<p>Gofyniad statudol.</p> <p>Nifer o gamau i gyd-fynd efo TAN 1 cyfredol: Mewnbynnu gwybodaeth benodol am ganiatâd cynllunio ar gyfer tai o APAS/ ANITE i gronfa ddata AATT sydd gan yr Uned ar gyfer y ddau Awdurdod Cynllunio (misol), digideiddio gwybodaeth (GIS) (misol), cynhyrchu ffurflenni am safleoedd (blynyddol), ymgymryd â gwaith maes ar gyfer pob safle efo caniatâd cynllunio manwl (Ebrill/ Mai - blynyddol); cofnodi'r wybodaeth gwaith maes yn y gronfa ddata, cysylltu efo tiffeddianwyr/ datblygwyr i ddeall y bwriad ar gyfer y safleoedd, cynhyrchu rhestrau a chofnodi rhagolygon datblygu fesul blwyddyn ar gyfer y 5 mlynedd nesaf, trafod efo'r Grŵp Astudiaeth, cysylltu efo LI C os oes angen Arolygydd (blynyddol), cyhoeddi adroddiad erbyn diwedd Medi (blynyddol).</p> <p><u>Costau</u> - amser swyddogion i wneud y gwaith cefndirol a dadansoddi + gwaith maes; cynnal a chadw'r meddalwedd. Potensial i arbed costau ac amser os gellir mewnnbynnu gwybodaeth am safleoedd wrth wneud y gwaith maes.</p> <p>Un adroddiad. Cysondeb wrth gasglu a dadansoddi gwybodaeth.</p>
6.	Adolygiad llawn o'r Cynllun - bob pedair blynedd o ddyddiad ei fabwysiadu'n	<p>Gofyniad statudol</p> <p>Dehongli gwaith monitro blynyddol dros gyfnod o amser a'i gofnodi mewn Adroddiad yr Adolygiad, gan wneud</p>

	gyntaf	<p>argymhellion ynglyn a Diwygio'r Cynllun.</p> <p><u>Costau</u> – amser swyddogion i baratoi'r adroddiad. Dim costau argraffu hyd y gwelaf ar wahân i gost fechan o argraffu copi caled i'w roi yn y llyfrgelloedd cyhoeddus a swyddfeydd.</p>
7.	Diwygio'r Cynllun (weithdrefn ddiwygio fer neu lawn)	<p>Gofyniad statudol</p> <p>Dilyn trefn debyg i'r broses paratoi'r Cynllun yn wreiddiol ond ei wneud yn gyflymach. Cytundeb Cyflawni, diweddarau sail tystiolaeth perthnasol, e.e. tir cyflogaeth, manwerthu, gofynion tai....., cyhoeddi Cynllun Adnau ar gyfer ymgynghoriad cyhoeddus, Archwiliad Cyhoeddus, Mabwysiadu.</p> <p><u>Costau</u> – amser swyddogion, comisiynu gwaith ymchwil, asesiad cynaliadwyedd, ayb., argraffu dogfennau adeg ymgynghori cyhoeddus, archwiliad cyhoeddus. Llai costus na pharatoi Cynllun o'r newydd. Rhannu costau 50:50</p>

#### ATODIAD 4: Amcangyfrif gwariant 2017 – 2022

Ar wahân i gostau staff dyma amcangyfrif bras o'r costau posib:

Maes gwaith	Disgrifiad	Amcangyfrif costau (£k) 2017 - 2022
Cynllun Datblygu Lleol ar y Cyd (mabwysiadu)	Dylunio ac argraffu copi caled & pdf o'r fersiwn terfynol = £25k Meddalwedd dylunio copi interactiv o'r CDLI a CCA ar y we = £35k	<b>60</b>
Canllawiau Cynllunio Atodol (CCA)	17 CCA wedi cael eu hadnabod hyd yma.  Costau argraffu copïau i lyfrgelloedd , swyddfeydd a chynghorau cymuned adeg ymgynghori gyhoeddus = £34k  Costau ymgynghorydd allanol (dim yn cynnwys gwaith paratoi CCA diwygiedig Wylfa Newydd – ariannu gan Horizon) = £50k	<b>84</b>
Astudiaeth Tir ar gyfer Tai	Costau ymgynghorydd allanol (ychwanegu at capasiti) = £12.5k  Datblygu meddalwedd cofnodi gwaith maes = £10k  Cynnal cronfa ddata = £5.5k	<b>23</b>
Ardoll Isadeiledd Cymdeithasol	Costau ymgynghorydd allanol = £10k  Arolygiaeth Cynllunio ( os oes angen gwrandawriad) = £5k	<b>15</b>

Maes gwaith	Disgrifiad	Amcangyfrif costau (£k) 2017 - 2022
Monitro blynyddol o'r Cynllun Datblygu Lleol ar y Cyd	Astudiaeth adnabod tir manwerthu = £10k Astudiaeth Marchnad Tai Lleol 2020 (cyfraniad iddo) = £10k Astudiaeth Angen Llety S & T 2020 (cyfraniad iddo) = £10k Amrywiol – Uned Ymchwil a Gwybodaeth = £10k	<b>40</b>
Cynllun Datblygu Lleol ar y Cyd – cam diwygio  <b>(Nodir y gall hyn fod yn digwydd tu hwnt i 2022 heblaw bod angen adolygiad cynnar)</b>	Gwaith ymchwil – diweddarau rhai cyfredol – comisiynu ymgynghorwyr allanol = £200k  Dylunio ac argraffu copi caled & pdf o'r fersiwn Adnau = £25k Meddalwedd dylunio copi interactiv adeg ymgynghoriad cyhoeddus ar y we = £35k  Arolygydd Cynllunio ar gyfer Archwiliad Cyhoeddus = £100k  Swyddog Rhaglen = £24k  Dylunio ac argraffu copi caled & pdf o'r fersiwn terfynol = £25k	<b>409</b>
<b>CYFANSWM</b>		<b>631</b>